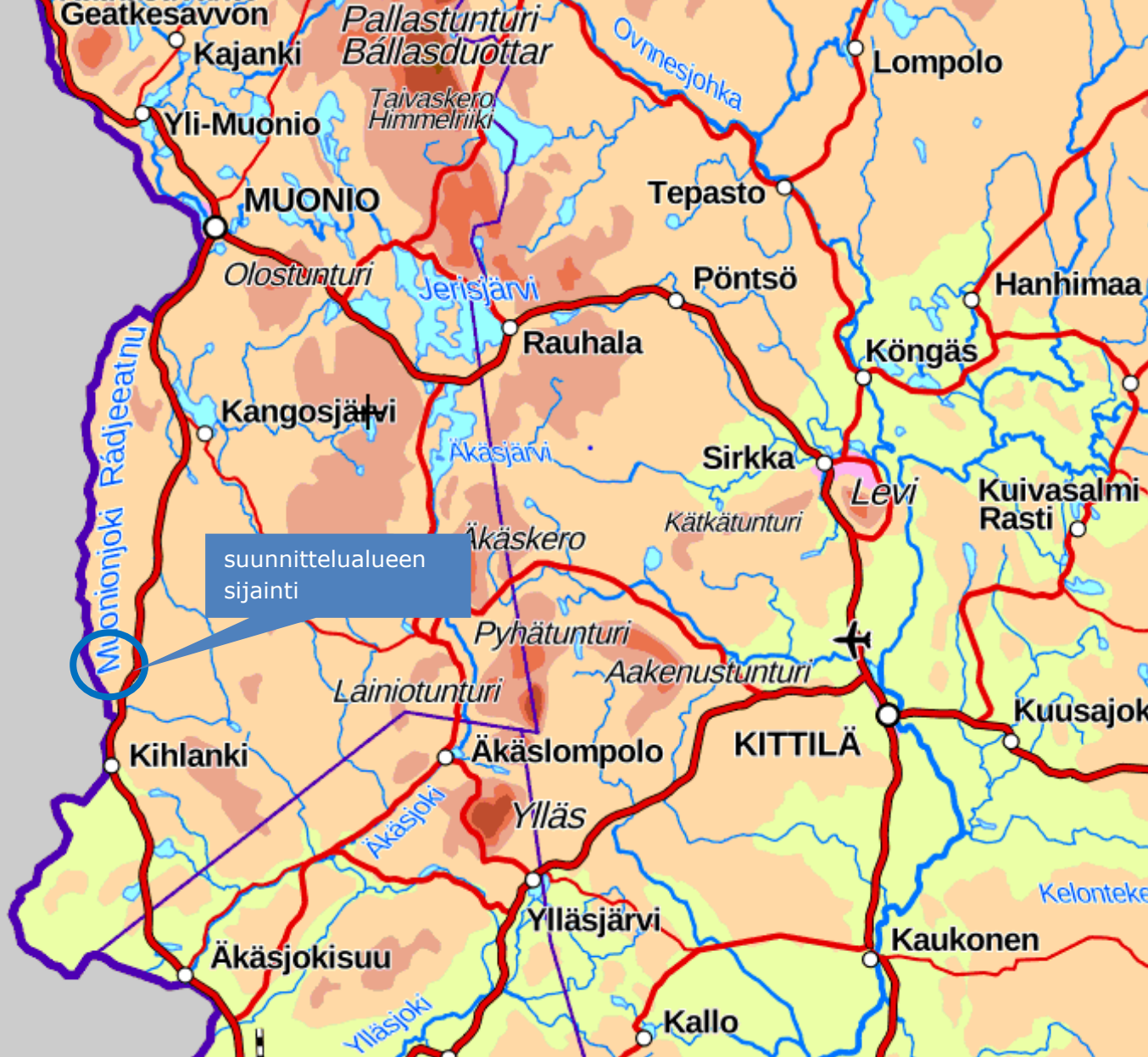


MUONION KUNTA
KÄKINIVAN RANTA-ASEMAKAAVAN MUUTOS
Kaavaehdotus

KAAVASELOSTUS
1.8.2024





Kuva 1: Suunnittelualueen sijainti

1. PERUS- JA TUNNISTETIEDOT

Muonion kunnan, 4. kunnanosan, Alamuonion kylän, Muonionjoen Käkinivan ranta-asetakaavan muutos.

Kaavamuuos koskee kortteileita nro 1–2, 7–10 sekä virkistys- ja maa- ja metsätalosalueita.

Suunnittelualue

Kaava-alue sijaitsee Muonion kunnassa, Alamuonion kylässä, Muonionjoen rannalla. Muonion Kirkonkylän keskusta sijoittuu n. 40 km alueen pohjoispuolelle. Alueen eteläpuolelle sijoittuvaan Kihlangin kylään on matkaa noin 4 km.

Suunnittelualueen pinta ala on n. 12,3 ha ja kaava-alueella on rantaviivaa n. 1,5 km.

Suunnittelualueen itäpuolella kulkee Valtatie 21, joka on Tornioista Pellon, Kolarin ja Muonion kautta Enontekiön Kilpisjärvelle johtava valtatie.

Suunnittelun tavoitteet

Työn tavoitteena on Muonion Käkinivan alueen ranta-asemakaavan lomarakennuspaikkojen lisäys ja mahdollinen alueen laajentaminen.

Suunnittelun tavoitteena on osoittaa alueelle uusia rakennuspaikkoja, jotka liittyvät luontevasti ympäristöön ja nykyisiin loma-asumiselle varattuihin korttelialueisiin.

Asemakaavan tavoitteena on turvata myös maisema-arvot ja luontoympäristö, kuten Muonionjoen Natura-alueen luontoarvot riittäväillä asemakaavamerkinnöillä ja -määräyksillä.



Kuva 2: Suunnittelualueen rantavyöhykkeellä kulkee joen suuntainen polku, joka on mm. kalastajien käytössä.

Sisällys

.....	2
1. PERUS- JA TUNNISTETIEDOT	2
Suunnittelualue	2
Suunnittelun tavoitteet	3
2. TIIVISTELMÄ.....	6
Kaavaprosessin vaiheet	6
Ranta-asemakaavan muutos.....	7
3. SELVITYS SUUNNITTELUALUEEN OLOISTA.....	7
Alueen yleiskuvaus	7
Luonnonmaisema	7
Maisemakuva.....	8
Kallio- ja maaperä	8
Vesi- ja ilmasto-olosuhteet	8
Kasvillisuus.....	9
Luonnonsuojelu	10
Palvelut.....	11
Virkistys	11
Rakennettu kulttuuriympäristö ja muinaismuistot	11
Tekninen huolto	11
Maanomistus	11
4. KAAVOITUSTA OHJAAVAT SUUNNITELMAT.....	12
Valtakunnalliset alueidenkäyttötavoitteet.....	12
Maakuntakaava	13
Yleiskaava	14
Asemakaava	15
Rakennusjärjestys	18
Pohjakartta.....	18
5. ASEMAKAAVAN SUUNNITTELUN TAVOITTEET	18
Asemakaavan tavoitteet.....	18
6. SUUNNITTELUN VAIHEET	19
TIEDOTTAMINEN JA OSALLISTUMINEN.....	19
7. ALUETTA KOSKEVAT SELVITYKSET	19

	5
Luontoselvitys.....	19
Arkeologinen inventointi.....	20
8. KAAVAN RAKENNE.....	22
VAIHTOEHTOTARKASTELU.....	22
KAVALUONNOS	23
KAVAEHDOTUS	24
Mitoitus.....	24
Kaavamerkinntät ja -määräykset.....	26
Loma-asuntojen korttelialueet RA.....	26
Venavalkama LV.....	26
Retkeily- ja ulkoilualue VR/s	27
Maa- ja metsätalousalue, jolla on erityistä ulkoilun ohjaamistarvetta MU.....	27
Rakennusoikeus	27
Rakennusten suurin sallittu kerrosluku	27
Katualueet.....	27
Luonnonsuojelu.....	27
Yleiset määräykset	28
Veden hankinta ja jätevesien käsittely	28
Hulevesien hallinta	28
Rakentamistapaohje	28
9. YLEISKAAVAN SISÄLTÖVAATIMUKSET.....	29
10. VAIKUTUSTEN ARVIOINTI	30
11. ASEMAKAAVAN TOTEUTUS	32
Yhteystiedot	32

2. TIIVISTELMÄ

Kaavaprosessin vaiheet

Vaihe	Ajankohta
Kaavoituksen käynnistäminen: <ul style="list-style-type: none"> - Asemakaavan muutoksen vireille tulosta kuuluttaminen - Osallistumis- ja arviointisuunnitelma 27.6.2022 nähtäville 	Kesäkuu 2022
Valmisteluvaihe <ul style="list-style-type: none"> - Laaditaan kaavaluonnos ja selustus, jossa kuvataan suunnitteluratkaisu sekä mahdolliset vaihtoehtoluonnokset - Valmisteluaineisto asetetaan nähtäville ja osalliset voivat jättää siitä mielipiteitä. (tarkemmasta ajankohdasta kuulutetaan erikseen) - Kunta pyytää valmisteluaineistosta lausunnot - Luontoselvitys - Arkeologinen selvitys 	Kesä-heinäkuu 2022 Luonnosvaiheen aineisto nähtävillä 13.7. – 14.8.2022
Ehdotusvaihe <ul style="list-style-type: none"> - Valmisteluvaiheessa saatu palaute (mielipiteet ja lausunnot) kootaan yhteen ja niihin laaditaan vastineet. - Päätetään toimenpiteet palautteen johdosta, ja laaditaan kaavaehdotus, jossa kaavaratkaisua on kehitetty eteenpäin. - Ehdotusvaiheen aineisto asetetaan nähtäville ja osalliset voivat jättää siitä muistutuksia (tarkemmasta ajankohdasta kuulutetaan erikseen) - Kunta pyytää ehdotusvaiheen aineistosta lausunnot 	Ehdotusvaiheen aineisto oli nähtävillä 13.3.2024-12.4.2024.
Hyväksymisvaihe <ul style="list-style-type: none"> - Ehdotusvaiheessa saatu palaute (muistutukset ja lausunnot) kootaan yhteen ja niihin laaditaan vastineet. - Järjestetään tarvittaessa viranomaisneuvottelu - Päätetään mahdollisista kaavaehdotuksiin tehtävistä muutoksista / tarkennuksista. - Mikäli kaavaehdotusta muutetaan olennaisesti sen jälkeen, kun se on asetettu julkisesti nähtäville, se on asetettava uudelleen nähtäville (MRA 32 §). - Valmistellaan kaava-aineisto hyväksymiskäsittelyyn. - Kunnanvaltuusto hyväksyi kaavan 28.10.2024 § 40. 	Syksy 2024
Voimaantulo <ul style="list-style-type: none"> - Hyväksymispäätöksestä on mahdollista valittaa hallinto-oikeuteen. - Valitusajan umpeuduttua tarkastetaan, onko kaavasta valitettu ja voidaanko voimaantulo kuuluttaa. 	

Ranta-asemakaavan muutos

Ranta-asemakaavan muutos koskee Muonion kunnan omistamaa tilaa RN:o 47:2 sekä yksityisten omistamien tilojen 2:46–2:48 ja 47:12–47:24 alueita.

Ranta-asemakaavan muutos rajoittuu pohjoisreunassa Karimellavaaran ranta-asemakaava-alueeseen.

3. SELVITYS SUUNNITTELUALUEEN OLOISTA

Alueen yleiskuvaus

Kaava-alue on suurelta osin metsätalouskäytössä olevaa aluetta. Kaavamuutosalueella on tällä hetkellä 11 loma-asuntorakennusta.

Muonionjoen ranta-alue kaava-alueen pohjoisosassa on vanhaa niittyaluetta. Rantavyöhyke on kaava-alueella peitteistä sekametsää.

Luonnonmaisema

Muonion kunta ja Käkinivan ranta-asemakaava-alue kuuluu Länsi-Lapin tunturiseutuun, jonka tunnusmerkinä on jylhä tunturiketju: Ounastunturit - Pallastunturit - Ylläs. Tästä ketjusta itään päin erkanevat Aakenustunturi sekä Kätkätunturin - Levin jakso. Tunturiketjun länsipuolisia maisemia luonnehtivat vaihtelevat, melko jyrkkäpiirteiset vaaramaat sekä valtakunnanrajalla laaksossa kulkeva Muonionjoki.

Tunturiketjun idän puolella on vaaraisia suoerämaita ja seudun itärajan tuntumassa kulkee Ounasjoki. Muonion alueella on tuntureiden ja vaarojen välissä runsaasti pieniä ja keskikokoisia järviä ja pienehköjä jokia. Soita on itäosaa lukuun ottamatta niukasti.

Muonion seutu edustaa kokonaisuudessaan pohjoisboreaalista kasvillisuusvyöhykettä. Metsätyypeiltään Muonion seutu jakautuu kahtia, pohjoisosaltaan Metsä-Lapin kasvillisuusvyöhykkeeseen sekä eteläosaltaan Peräpohjolan vyöhykkeeseen.

Peräpohjolassa ja Metsä-Lapissa talvi on pitkä ja ankara, ja kesä on lämmin, mutta lyhyt. Ilmasto on hyvin mantereinen. Sademäärä laskee jatkuvasti pohjoista kohti mentäessä. Lumipeitteen syvyys vaihtelee 60–70 cm:iin.

Maaperä on moreenipohjaista ja hyvin karua, tuntureiden ja vaarojen laet ovat usein louhikkoista kivikkoa, rakkaa ja kalliota. Kasvillisuus on yleensä karua. Rehevämpiä piirteitä esiintyy purojen ja jokien varsilla. Käkinivan ranta-asemakaava-alue sijoittuu Muonion eteläosaan eli Peräpohjolan vyöhykkeeseen. Muonion seudulla on miltei puhdas mäntymetsien vyöhyke. Kuusta on alavilla mailla melko runsaasti. Ylempänä rinteillä metsät ovat koivuvaltaisia ja lakialueilla on puutonta paljakkaa.

Vallitsevana metsätyyppinä on variksenmarja-mustikkatyyppin mäntyvaltaiset sekametsät. Lehtomaisia kangasmetsiä on vain vähän. Metsät ovat usein soistuneita.

Asutus on harvaa. Kylät ja yksittäisasumukset ovat keskittyneet lähinnä jokien varsille. Viljeltyä alaa on vähän. Poronhoito on alueen tärkeimpiä elinkeinoja matkailun ohella. Alueen huomattavin nähtävyys on Pallas-Ounastunturin kansallispuisto.

Maisemakuva

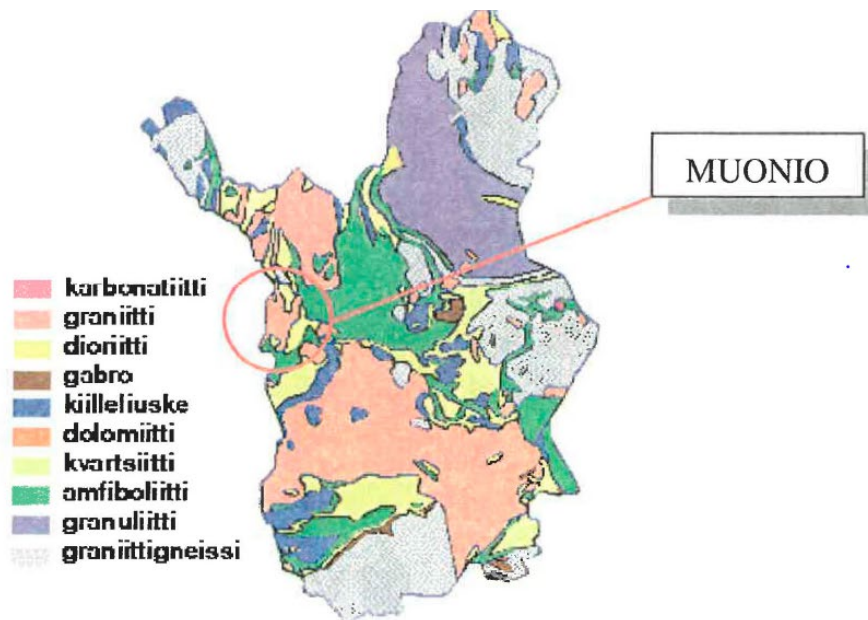
Muonion maisemakuvassa leimaa antavina ovat kauniit järvet, lukuisat joet koski-
neen sekä n. 600 metrin korkeuteen kohoavat tunturit, mm. Olostunturi, Äkäskero
sekä Keimiötunturi.

Ranta-asemakaava-alue on maastonmuodoiltaan melko tasaista, Muonionjokeen-
laskevaa. Maasto on helppokulkuista, lukuun ottamatta ranta-asemakaava-alueen-
pohjoisosassa sijaitsevaa avosuoaaluetta. Puusto on sopivasti harvennettua. Alueen
ympäristössä korkeimpia vaaroja ovat Käkinivanvaara (319 m mpy) sekä Kaarne-
vaara Ruotsin puolella.

Kallio- ja maaperä

Muonion kallioperän muodostavat sumimmalta osin kvartsiitit sekä vaaleat syväki-
vet, lähinnä graniitti. Noin 2,5 miljardia vuotta sitten Muonio oli avomeren alla,
jonka veteen alkoi kerrostua vanhasta vuoristosta rapautunutta aineistoa, joka
myöhemmin kovettui kiviksi. Näitä kiviä ovat mm. hiekasta syntyneet kvartsiitit.
Kvartsiitit ovat kovia ja hyvin kulutusta kestäviä kivilajeja, joista ovat muodostu-
neet tunturit ja vaarat. Harmahtavat ja punertavat syväkivet, kuten graniitti edus-
tavat nuorempia kiviä ja ne esiintyvät varsinkin alavammilla mailla.

Muonion yleisin kivennäismaalaji on moreeni, mikä peittää vaihtelevalla paksuu-
della lähes koko aluetta. Paksuimmillaan moreenipeite on tasaisilla alueilla ja tun-
tureiden välissä laaksoissa.



Kuva 3: Lapin kallioperäkartta

Vesi- ja ilmasto-olosuhteet

Muonio kuuluu Tornionjoen vesistöalueeseen, mikä ulottuu Perämeren rannikolta
käsivarren nyrkkiin saakka. Vesistöön kuuluu Tomionjoki, Muonionjoki sekä
Lätäseno. Ranta-asemakaava-alue sijaitsee aivan Muonionjoen rannalla.

Vuotuinen keskilämpötila Muonion seudulla on nollan vaiheilla ($+ 1^{\circ} - -1^{\circ}$). Kesä saapuu 10.-20.6, jolloin termisen kasvukauden (vuorokauden keskilämpötila yli $+5^{\circ}$) pituudeksi tulee 120–130 vrk. Lämpimin kuukausi on heinäkuu, jolloin keskilämpötila on $+13^{\circ}$, kun tammikuussa keskilämpötila on noin -16° . Talvi on pitkä ja ankara sekä kesä lyhyt, mutta suhteellisen lämmin. Sademäärä laskee pohjoista kohti mentäessä. Muoniossa vuotuinen sademäärä on noin 550–400 mm. Lumipeitteen syvyys on noin 60 cm.

Kasvillisuus

Muonio sijaitsee kokonaisuudessaan pohjoisborealisessa vyöhykkeessä. Kasvi- maantieteellisesti Muonio jakautuu metsäkasvillisuuden vyöhykejaossa kahtia. Pohjoisosaltaan Muonio kuuluu Metsä-Lapin kasvillisuusvyöhykkeeseen ja etelä- osaltaan Peräpohjolan vyöhykkeeseen. Suokasvillisuuden vyöhykejaossa Muonio kuuluu Peräpohjolan aapasoiden vyöhykkeeseen.

Käkinivan ranta-asemakaava-alue sijoittuu Muonion eteläosaan eli Peräpohjolan vyöhykkeeseen.



Kuva 4: Lapin metsäkasvillisuusvyöhykekartta

Suunnittelualue koostuu suurelta osin tyypillisistä peräpohjolan metsä- ja suotyypeistä. Metsät vaihtelevat käsitellyistä ja varttuneista mäntyvaltaisista tuoreen- ja kuivahkon kankaan metsistä, nuorempiin sekalaisiin vasta harvennettuihin metsiin. Rannan läheisyydessä esiintyy myös kuusivaltaisia tuoreen kankaan metsiä, jotka ovat huomattavasti monimuotoisempia, sisältäen lahopuuta ja muodostaen eri-ikä- jaksaisen rakenteen. Suunnittelualueen suot ovat vesitaloudeltaan lähes kokonaan luonnontilaisua ja koostuvat pääasiassa mesotrofisista ja oligomesotrofisista rämeistä ja korvista. Muun muassa topografian takia reunavaikutusta on havaittavissa, mikä on tyypillistä peräpohjolan luontotyypeille.

Kaava-alueen keskiosassa on pieni peltoalue. Lisäksi Käkinivan alueella on suurehkoja hakkuualueita, joille on kasvanut tyypillinen avoimen paikan kasvillisuus, mm. kanervaa ja maitohorsmaa. Muonionjoen ranta on kivikkoinen, paikoin melko jyrkkä. Ranta-asemakaava-alueelle ei kuulu Natura 2000 -verkostoon kuuluvia alueita.

Kaava-alueen eteläosassa Muonionjoki tekee mutkan, jonka jälkeen ranta on melko tasainen ja kivikkoinen. Kasvillisuutena on erilaiset heinäkasvit sekä pajut ja kataja. Ylempänä rinteessä puusto on sekapuustoa. Näkyvimpinä maisemassa esiintyy korkeat, pilarimaiset kuuset.

Kaava-alueen pohjois- ja keskiosissa puusto rannan läheisyydessä on melko tiheää, joten näkymiä Muonionjoelle ei juurikaan ole.



Kuva 5: Muonionjoen jyrkkää rantaviivaa

Luonnonsuojelu

Ranta-asemakaava-alue ei kuulu Natura 2000 -verkostoon mutta Muonionjoen vesistöalue kuuluu Tomionjoen-Muonionjoen muodostamaan NATURA-verkostoon.

Nykyisen ranta-asemakaavan laatimisen yhteydessä alueelle on tehty luontoselvitys (1999) sekä Natura-arviointi (2002). Kaavatyön yhteydessä tehtiin luontoselvityksen päivitys (2022) sekä Natura-arvioinnin tarveharkinta (2022).

Kesällä 2022 laaditussa luontoselvityksessä alueella havaittiin lapinleinikkiä, joka on EU:n luontodirektiivin II ja IV(b) osoittama kasvilaji. Tämän lisäksi se kuuluu

Suomen kansainvälisiin vastuulajeihin ja on koko maassa rauhoitettu. Lapinleinikki on luokiteltu elinvoimaiseksi (LC) lajiksi.

Natura-arvion tarveharkinnan tulosten perusteella todetaan, että hankkeen vaikutukset Tornion - Muonionjoen vesialueen suojeluperusteiden luontotyyppeihin ja saukkoon ovat luonteeltaan pääosin pysyviä, mutta paikallisia ja pienialaisia, ja jäävät merkitykseltään kohtalaisiksi tai vähäisiksi. Suhteutettuna laajaan Natura-alueeseen vaikutukset ovat merkitykseltään vähäisiä. Näin ollen tämän arvion perusteella Käkiniva ranta-asemakaavan muutoksesta ei voida katsoa aiheuttavan sellaisia vaikutuksia, joita luonnonsuojelulaissa on merkittäväillä heikentävillä vaikutuksilla tarkoitettu. Näin ollen varsinaisen Natura-arvioinnin laatimiselle ei nähdä tarvetta.

Palvelut

Lähialueella ei ole mitään palveluja. Lähimmät palvelut ovat Kangosjärven kylässä, jonne on matkaa noin 20 km. Lähimpään kylään, Kihlankiin on kaava-alueelta matkaa noin 4 km. Muonion Kirkonkylän keskusta palveluineen sijoittuu n. 40 km alueen pohjoispuolelle.

Virkistys

Muonionjoki on suosittu virkistyskalastusvesi. Viime vuosina kiinnostus on lisääntynyt.

Tähän on vaikuttanut kalakannan lisääntyminen, kun Tormionjokisuun pyydysten määrää on vähennetty ja meripyyntiä rajoitettu. Rantaviiva kaava-alueella on noin 1,5 km. Rantavyöhyke on koko pituudeltaan rakennuskelpoista. Rannassa kulkee polkuverkosto, jota käyttävät etupäässä kalastajat.

Rakennettu kulttuuriympäristö ja muinaismuistot

Ranta-asemakaava-alueelta on löytynyt kiinteitä muinaisjäännöksiä. Kaava-alueen keskiosassa sijaitsevan pellon laidalta on löytynyt kivitaltta sekä kaksi tervahautaa. Löydöt ajoitetaan kivikauteen. Kivitaltta on löytynyt v.1911 niittymaata raivatessa. Tervahaudat löytyivät v.1995 aluetta tarkastettaessa inventoinnin yhteydessä. Muita löytöjä ovat mm. liuskeveitsi Pakamukassa sekä Pakajoen suun kvartsilöytö- ja pyyntikuoppakohde.

Alue tarkastettiin kauttaaltaan kaavatyön yhteydessä laaditun inventoinnin yhteydessä elokuussa 2022.

Tekninen huolto

Valmista kunnallisteknistä verkkoa ei alueella ole. Kihlangin kylän sähköhuollosta vastaa Tomiolaakson Sähkö Oy. Kylään on matkaa kaava-alueelta noin 4 km.

Maanomistus

Muonion kunta omistaa kaava-alueella olevan tilan RN:o 47:2. Muut tilat ovat yksityisten omistamia.

4. KAAVOITUSTA OHJAAVAT SUUNNITELMAT

Valtakunnalliset alueidenkäyttötavoitteet

Ympäristöministeriön laatimat ja valtioneuvoston hyväksymät valtakunnalliset alueidenkäyttötavoitteet ohjaavat koko Suomen kaavoitusta. Valtakunnalliset alueidenkäyttötavoitteet ovat osa maankäyttö- ja rakennuslain mukaista alueidenkäytön suunnittelujärjestelmää maakunta-, yleis- ja asemakaavojen ohella.

Tavoitteet ohjaavat ensisijaisesti maakunta- ja yleiskaavoitusta, mutta niiden sisältö huomioidaan soveltuvin osin myös asemakaavassa. Käkinivan ranta-asemakaavaa koskevat seuraavat alueidenkäyttötavoitteet:

Terveellinen ja turvallinen elinympäristö

Varaudutaan sään ääri-ilmiöihin ja tulviin sekä ilmastonmuutoksen vaikutuksiin. Uusi rakentaminen sijoitetaan tulvavaara-alueiden ulkopuolelle tai tulvariskien hallinta varmistetaan muutoin.

- ➔ Ranta-asemakaavassa osoitetut uudet rakennuspaikat sijoittuvat tulvavaara-alueen ulkopuolelle n.20 m Muonionjoen vedenpintaa korkeammalle.

Elinvoimainen luonto- ja kulttuuriympäristö sekä luonnonvarat

Huolehditaan valtakunnallisesti arvokkaiden kulttuuriympäristöjen ja luonnonperinnön arvojen turvaamisesta.

Edistetään luonnon monimuotoisuuden kannalta arvokkaiden alueiden ja ekologisten yhteyksien säilymistä.

Huolehditaan virkistyskäyttöön soveltuvien alueiden riittävydestä sekä viheralueverkoston jatkuvuudesta. Luodaan edellytykset bio- ja kiertotaloudelle sekä edistetään luonnonvarojen kestävää hyödyntämistä.

Huolehditaan maa- ja metsätalouden kannalta merkittävien yhtenäisten viljely- ja metsäalueiden sekä saamelaiskulttuurin ja -elinkeinojen kannalta merkittävien alueiden säilymisestä.

- ➔ Kaavoituksen yhteydessä on tunnistettu kulttuuriympäristön kokonaisuus. Alueella ei ole valtakunnallisesti arvokkaita maisema-alueita, valtakunnallisesti merkittäviä rakennettuja ympäristöjä tai valtakunnallisesti merkittäviä arkeologisia kohteita.
- ➔ Ranta-asemakaava-alueen reunasta on löytynyt aikaisemmassa inventoinnissa kiinteitä muinaisjäännöksiä, jotka on tarkistettu ja huomioitu kaavatyön yhteydessä tehdyn arkeologisen inventoinnin perusteella.
- ➔ Kaavassa on huomioitu luonnon monimuotoisuuden kannalta arvokkaat alueet kaavatyön yhteydessä tehdyn luontoinventoinnin pohjalta.
- ➔ Kaavaratkaisussa rantavyöhyke on osoitettu yleiseksi retkeily- ja virkistysalueeksi, millä tuetaan viher- ja virkistysverkoston jatkuvuutta.
- ➔ Ranta-asemakaava kuuluu Muonionjoen rantavyöhykkeeseen, joka ei ole maa- ja metsätalouden kannalta merkittävä alue.



Kuva 6: Ote Tunturi-Lapin maakuntakaavasta. Suunnittelualueen likimääräinen sijainti on merkitty punaisella ympyrällä.

Maakuntakaava

Alueella on voimassa Tunturi-Lapin maakuntakaava, jonka ympäristöministeriö on vahvistanut 23.6.2010. Korkein hallinto-oikeus hylkäsi kaavasta tehdyt valitukset 16.5.2012.

Suunnittelualueella ei ole yleiskaavaa, joten erityisesti maakuntakaavan sisältö ja ohjausvaikutus korostuvat ranta-asemakaavan muutoksessa.

Suunnittelualue on maakuntakaavassa merkitty maa- ja metsätalousvaltaiseksi alueeksi. Merkinnällä osoitetaan pääasiassa maa- ja metsätaloustarkoitettuja alueita, joita voidaan käyttää pääasiallista käyttötarkoitusta sanottavasti haittaamatta ja luonnetta muuttamatta myös muihin tarkoituksiin.

Tornion–Muonionjoki on osoitettu maakuntakaavassa luonnonsuojelualueeksi (SL 4207).

Suunnittelualueen eteläpuolelle, Kihlanki-Tapojärvi-alueelle on osoitettu maaseudun kehittämisvyöhyke (mk). Alueella tulee säilyttää ja kehittää monipuolisesti

Suunnittelualueetta koskevat seuraavat **maakuntakaavan yleismääräykset:**

Suunnittelumääräykset

- Meluhaittojen ehkäisemiseksi ja ympäristön viihtyisyyden turvaamiseksi maankäytön, liikenteen ja rakentamisen suunnittelussa sekä rakentamisen lupamenettelyissä on otettava huomioon valtioneuvoston päätös melutasojen ohjearvoista.
- Maankäytön suunnittelussa on otettava huomioon arvokkaat luonnonympäristöt, arvokkaat maisema-alueet ja rakennetut kulttuuriympäristöt sekä kiinnitettävä erityistä huomiota rakennetun ympäristön laatuun.
- Maisemallisesti herkillä alueilla, kuten tunturialueilla, **jokien ja järvien rannoilla** sekä pääteiden, matkailukeskusten, retkeilyreittien ja taajamien läheisissä metsissä metsänkäsittelytoimenpiteet on suunniteltava huolellisesti ottaen huomioon maiseman ominaispiirteet ja pyrittävä välttämään suuria muutoksia.
- Ranta-alueilla taajamatoimintojen alueiden (A) ja keskuskyläliien (at) ulkopuolella vapaan rantaviivan osuus tulee olla vähintään puolet muunnetusta rantaviivasta. **Vapaaksi rantaviiva tulkitaan silloin, kun rannalla voi kulkea jokamiehen oikeuden rajoissa.**
- Ranta-alueilla tulee turvata rannan suuntainen kulkuyhteys.
- Tulva-, sortuma- ja vyörymävaara-alueet on osoitettava yleis- ja asemakaavoissa joko alueina tai rakentamisrajoituksina. Rakennuspaikkoja ei saa suunnitella sijoitettavaksi alueille, joilla on tulvan, sortuman tai vyörymän vaaraa. Tulvariskialueet tulee ottaa huomioon maankäytön suunnittelussa.
- Malminetsintä ja siihen liittyvät toimenpiteet alueella on turvattava, kuitenkin huomioon ottaen alueen erityispiirteet
- Poronhoidon ja muiden luontaiselinkeinojen alueidenkäytölliset toiminta- ja kehittämisedellytykset on turvattava. Poronhoitoon olennaisesti vaikuttavaa alueiden käyttöä suunniteltaessa on otettava huomioon poronhoidolle tärkeät alueet ja valtion maiden osalta on neuvoteltava asianomaisen paliskunnan edustajien kanssa
- Suojelu- (S), luonnonsuojelu- (SL) ja erämaa-alueiden (Se) hoito- ja käyttösuunnitelmista on pyydetty lausunto alueen kunnilta, Lapin liitolta, aluehallintoviranomaisilta, Saamelaiskäräjiltä saamelaisien kotiseutualueella, Paliskuntain yhdistykseltä, alueen paliskunnilta sekä muilta yhteisöiltä, joiden toimialaan suunnitelma liittyy.
- Rakennuksia tai muita huomattavia rakenteita ei tule suunnitella sijoitettavaksi maisemallisesti aroille paikoille, kuten kapeisiin niemenkärkiin ja kannaksille sekä **rantamaisemaa hallitsevien kumpareiden huipulle**
- Hyville, yhtenäisille tai maisemallisesti tärkeille pelloille ei tule suunnitella sijoitettavaksi muuta kuin maa- ja metsätalouteen liittyvää rakentamista, ellei niitä ole yksityiskohtaisemmassa kaavassa rakentamiseen sopivaksi osoitettu.

Rakentamisrajoitus

- Maankäyttö- ja rakennuslain 33 §:n mukainen ehdollinen rakentamisrajoitus on voimassa virkistys tai suojelualueeksi taikka liikenteen tai teknisen huollon verkostoja tai alueita varten osoitetuilla alueilla (V, LL, EN, EJ, S, SL, SM, SR, rs, vt, kt, st, yt, tv, sähkölinja). Rajoitus laajennetaan koskemaan ampuma- ja harjoitusaluetta (EAH), kaivosalueita (EK), suojavyöhykkeitä (sv) sekä tärkeitä ja vedenhankintaan soveltuvia pohjavesialueita

Suojelumääräykset

- Suunniteltaessa sellaisen alueen käyttöä, jolla on kiinteä muinaisjäänös, on neuvoteltava Museoviraston kanssa. Ilman muinaismuistolain nojalla annettua lupaa on kiinteän muinaisjäänöksen kaivaminen, peittäminen, muuttaminen, vahingoittaminen, poistaminen ja muu siihen kajoaminen kielletty. Lupaa haetaan ympäristökeskukselta, jonka on kuultava asiassa Museovirastoa.
- Suunniteltaessa suojelualueen tai suojeluohjelmaan kuuluvan alueen käyttöä on neuvoteltava luonnonsuojelusta ja alueen hallinnasta vastaavien viranomaisten kanssa. Natura 2000 alueisiin kohdistuvien vaikutusten arvioinnin tarveharkinta ja tarvittaessa vaikutusten arviointi on tehtävä luonnonsuojelulain 65 ja 66 §:n mukaisesti.

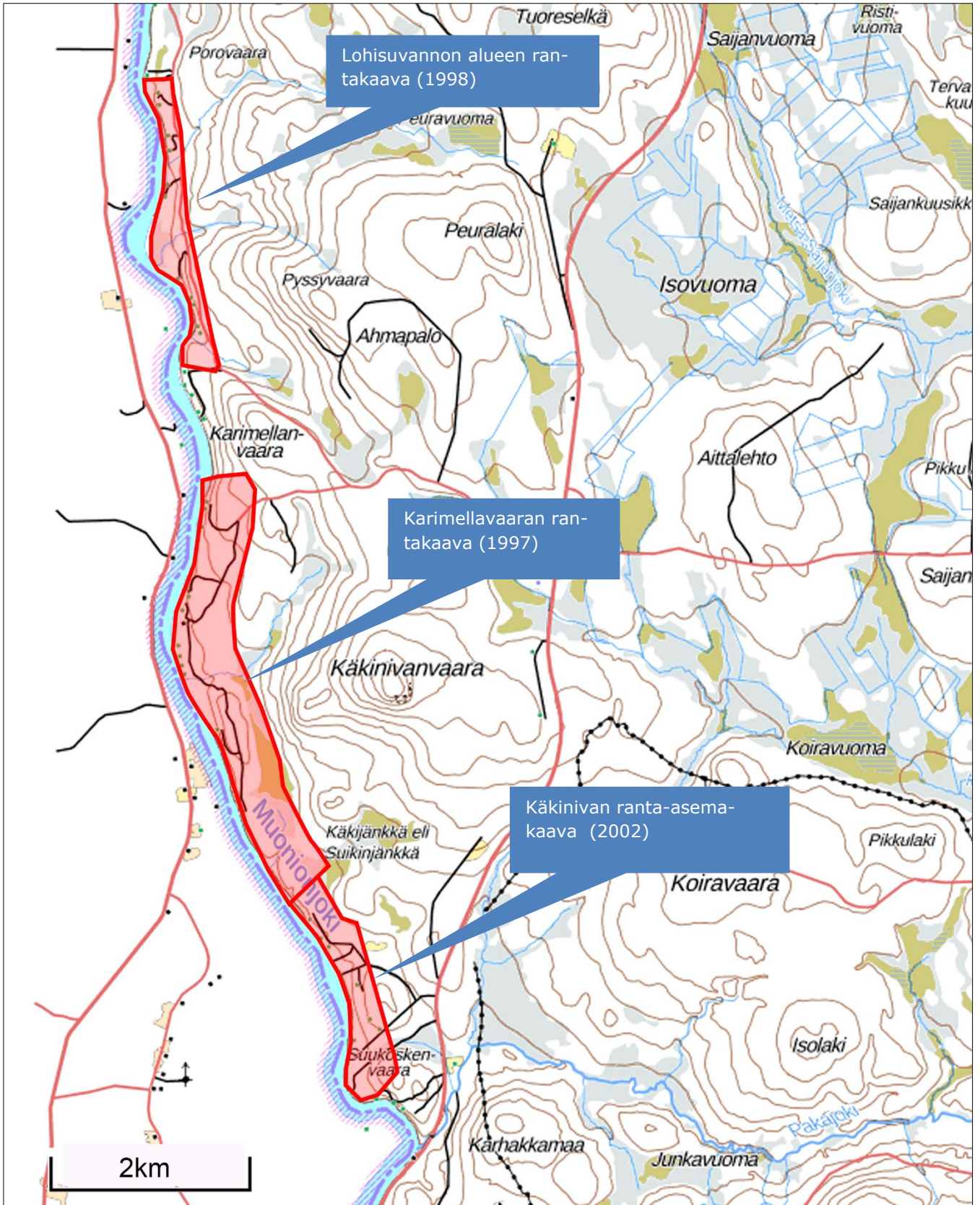
Yleiskaava

Alueelle ei ole laadittu yleiskaavaa.

Asemakaava

Alueella on voimassa Muonionjoen, Käkinivan ranta-asemakaava vuodelta 2002. Voimassa olevassa ranta-asemakaavassa alueelle on osoitettu **loma-asuntojen korttelialueille (RA) yhteensä 30 rakennuspaikkaa** / tonttia. Rantavyöhyke on merkitty pääasiassa **retkeily- ja ulkoilualueeksi (VR)** sekä **lähivirkistysalueeksi (VL)**. Muilta osin rakentamisen ulkopuolelle jäävät alueet on osoitettu maa- ja metsätalousalueeksi, jolla on erityistä ulkoilun ohjaamistarvetta. Alueelle on osoitettu myös venevalkama (LV) sekä yksi muinaismuistoalue merkinnällä SL.

Alue rajautuu pohjoisessa Karimellavaaran ranta-asemakaava-alueeseen.



Kuva 7: Lähiympäristön voimassa olevat ranta-asemakaavat



Kuva 8: Ote voimassa olevasta Käkinivan ranta-asemakaavasta. Kaavamutosalueen raja on merkitty punaisella viivalla.

Rakennusjärjestys

Muonion kunnan rakennusjärjestys on hyväksytty 2005.

Pohjakartta

Alueen pohjakartta päivitettiin ranta-asemakaavan muutoksen yhteydessä kesällä 2022.

5. ASEMAKAAVAN SUUNNITTELUN TAVOITTEET

Asemakaavan tavoitteet

Suunnittelun tavoitteena on osoittaa alueelle uusia rakennuspaikkoja, jotka liittyvät luontevasti ympäristöön ja nykyisiin loma-asumiselle varattuihin korttelialueisiin ja tiestöön. Suunnittelussa kiinnitetään erityistä huomiota maisemakuvaan ja alueen luontoarvoihin.

Muonion kunnan tavoitteena on muodostaa Käkinivan alueesta viihtyisä vapaa-ajanviettopaikka lähinnä kalastuksesta kiinnostuneille henkilöille. Paikka tarjoaa sijaintinsa puolesta erinomaiset mahdollisuudet myös muunlaiseen virkistytymiseen ja retkeilyyn.

Ranta-asemakaavan suunnittelua ohjaavat seuraavat tavoitteet:

- Yleinen virkistyskäyttö ja sen jatkuvuus otetaan huomioon. Retkeilylle ja luonnossa liikkumiselle säilytetään edellytykset jättämällä rantavyöhykkeille riittävän laajoja vapaa-alueita.

Rantojen käyttö suunnitellaan siten, että alueen luonto- ja maisema-arvot otetaan huomioon ja arvokkaat alueet säilytetään mahdollisimman luonnontilaisina. Rantavyöhyke (minimissään 40 m rantaviivasta) säilytetään mahdollisimman luonnontilaisena.

- Maakuntakaavamääräyksen mukaisesti vapaaksi rantaviiva tulkitaan silloin, kun rannalla voi kulkea jokamiehen oikeuden rajoissa.
- Rakennuspaikkojen ja rannan välissä säilytetään riittävästi suojapuustoa, jotta rakentaminen ei tulisi näkymään häiritsevästi kaukomaisemassa. Avoimet alueet ja riittävää suojapuustoa vailla olevat rannat säilytetään rakentamattomina.
- Asemakaavassa annetaan määräyksiä alueen rakentamistavasta. Alueen ympäristöllisten arvojen huomioon ottaminen edellyttää tarkkaa harkintaa rakennusten sijoittelussa ja rakennusmateriaalien käytössä kaavan toteutamisvaiheessa.
- Tämän lisäksi suunnittelua ohjaa maakuntakaavan tavoitteet ja määräykset (ks. edellinen kohta 4)

6. SUUNNITTELUN VAIHEET

Kaavaa koskeva osallistumis- ja arviointisuunnitelma sekä valmisteluvaiheen aineisto asetettiin nähtäville 13.7. – 14.8.2022 väliseksi ajaksi.

Luonnoksesta saatujen mielipiteiden ja lausuntojen pohjalta laaditaan kaavaehdotus, joka asetetaan nähtäville tammi-helmikuussa 2023.

Ranta-asemakaavan muutos viedään hyväksymiskäsittelyyn keväällä 2023.

TIEDOTTAMINEN JA OSALLISTUMINEN

Maankäyttö ja rakennuslain (MRL 62 §) mukaisesti osallisia kaavoitukseen ovat alueen maanomistajat ja ne, joiden asumiseen työntekoon tai muihin oloihin kaava saattaa huomattavasti vaikuttaa, sekä viranomaiset ja yhteisöt, joiden toimialaa suunnittelussa käsitellään.

Tämän asemakaavan muutoksen osallisia ovat:

Yksityiset tahot

- Kaava-alueen ja sen lähiympäristön asukkaat
- Alueen ja sen lähialueen maanomistajat
- Matkailijat

Viranomaiset

- Lapin ELY-keskus
- Lapin liitto
- Maakuntamuseo
- Lapin pelastuslaitos

Osallisia ovat myös alueella ja sen lähiympäristössä toimivat yritykset, yhdistykset ja yhteisöt sekä Muonion kunta ja sen hallintokunnat.

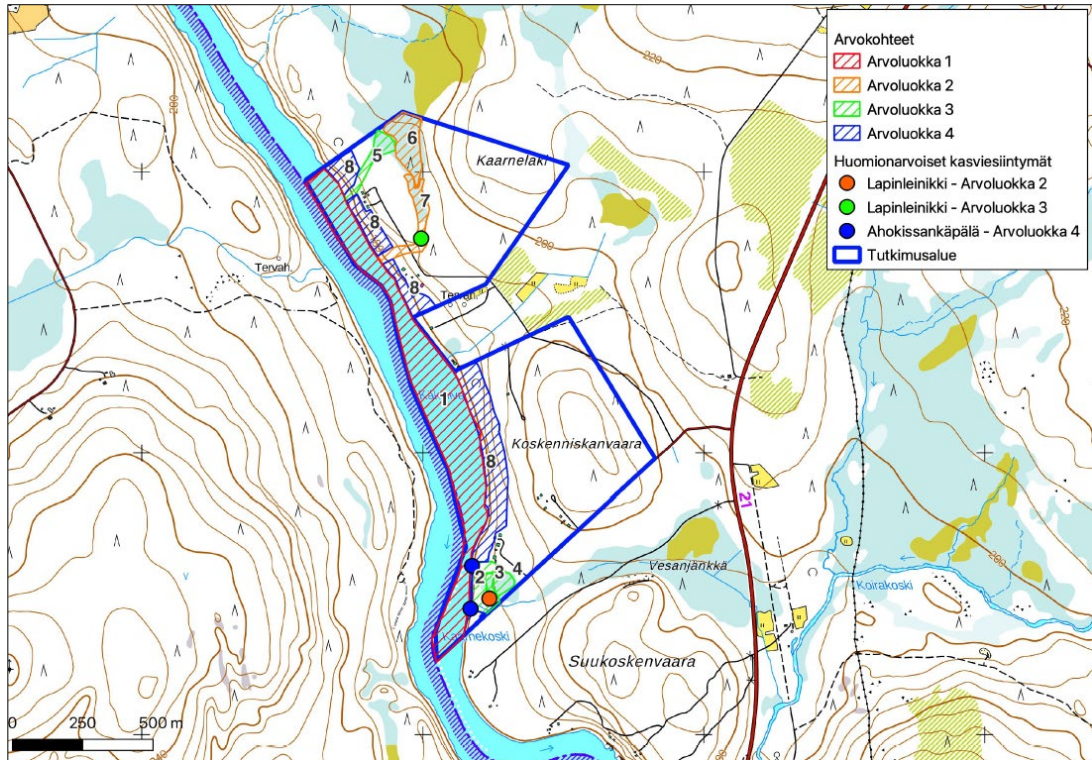
Osallistumis- ja arviointisuunnitelma sekä kaava-aineisto pidetään nähtävillä kunnan internet sivuilla ja kunnanvirastossa.

Osallinen voi osallistua kaavoitukseen jättämällä mielipiteen kaavan valmisteluvaiheessa (MRA 30§) ja jättämällä muistutuksen kaavaehdotuksesta sen ollessa julkisesti nähtävillä (MRA 27§).

7. ALUETTA KOSKEVAT SELVITYKSET

Luontoselvitys

Nykyisen ranta-asemakaavan laatimisen yhteydessä alueelle on tehty luontoselvitys (1999) sekä Natura-arviointi (2002). Kaavan valmistelun aikana laadittiin luontoselvityksen päivitys, johon liittyvät maastotyöt tehtiin kesä-heinäkuun 2022 aikana.

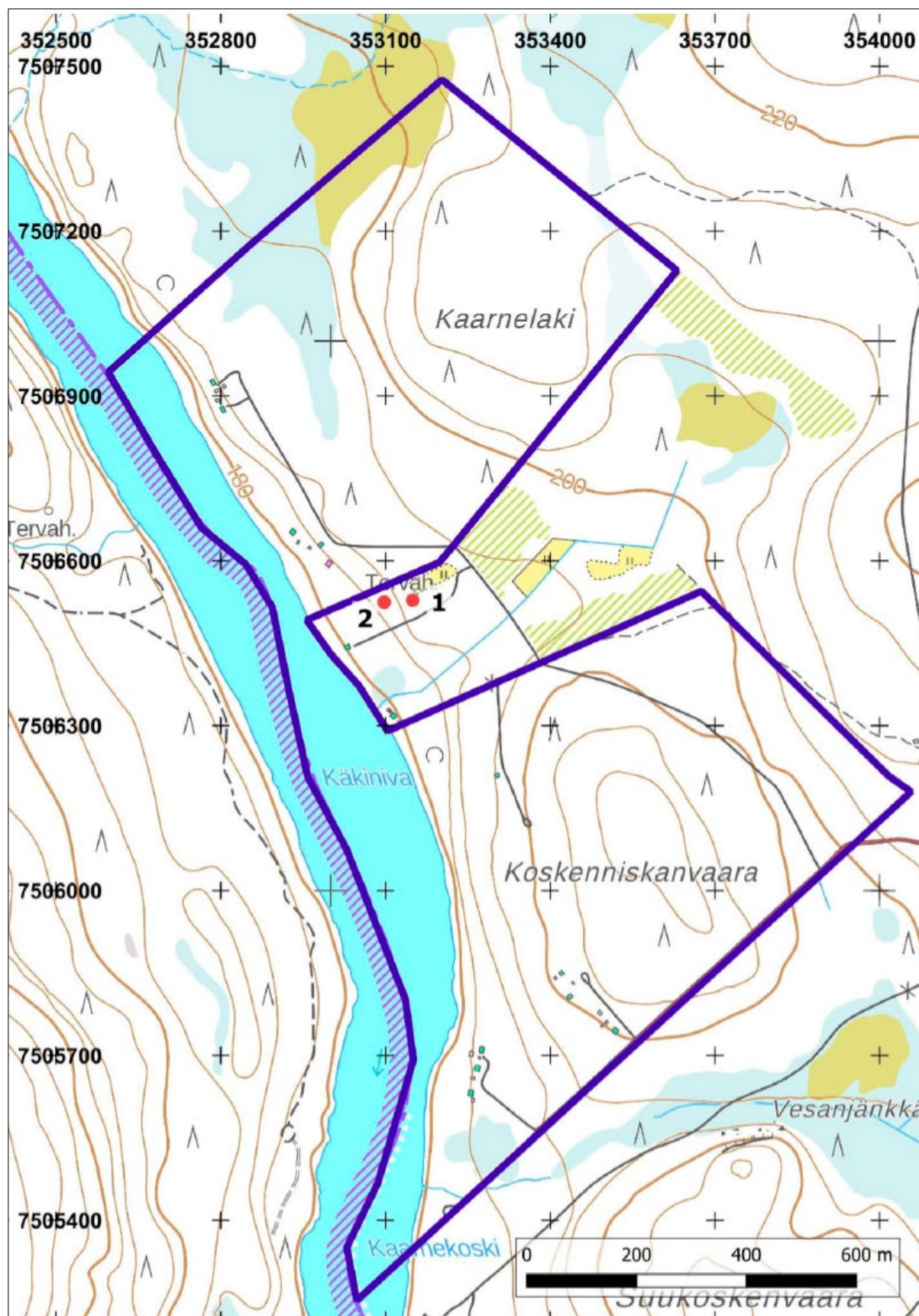


Kuva 9: Yhteenveto alueen luontoarvoista. Arvokkaat luontokohteet ja niiden suojeluperusteet on kuvattu tarkemmin aluetta koskevassa luontoselvityksessä (Suomen Arvoluonto Oy, 2022).

Arkeologinen inventointi

Suunnittelualueella ja sen lähiympäristössä laadittiin arkeologinen inventointi elokuussa 2022.

Alueelta ei tunnettu entuudestaan muinaisjäännöskohteita. Maastotöiden yhteydessä alueen keskiosasta tarkastettiin kaksi tervahaudan jäännöstä, jotka oli paikannettu jo vuoden 1995 inventoinnissa ja ovat myös merkitty nykyiseen peruskarttaan. Kohteet ovat historialliseen aikaan ajoittuvia kiinteitä muinaisjäännöksiä. Inventoinnissa havaittiin lisäksi kalliohakkaus sekä kaksi pystykiveä, joiden ei katsota olevan kiinteitä muinaisjäännöksiä tai muita kulttuuriperintökohteita.



Kuva 10: Yleiskartta inventointialueesta. Ranta-asemakaavan muutokseen kuuluva alue on rajattu sini-sellä viivalla. Inventoinnissa tavatut muinaisjännöskohteet on merkitty punaisilla pisteillä.

Kiinteä muinaisjäänös, Käkiniva 1

Tervahaudan halkaisija on noin 16 metriä ja syvyys noin 2 metriä haudan pohjalta vallin yläreunaan mitattuna. Tervahaudan vallin leveys on noin 2 metriä. Halssi suuntautuu etelälounaaseen, alarinteeseen kohti Muonionjokea. Halssin pituus on noin 5 metriä. Tervahaudan kohdalla kasvaa suurehkoja mäntyjä sekä pienempää koivua. Tervahaudan pohjalle on kerätty runsaasti puiden oksia.

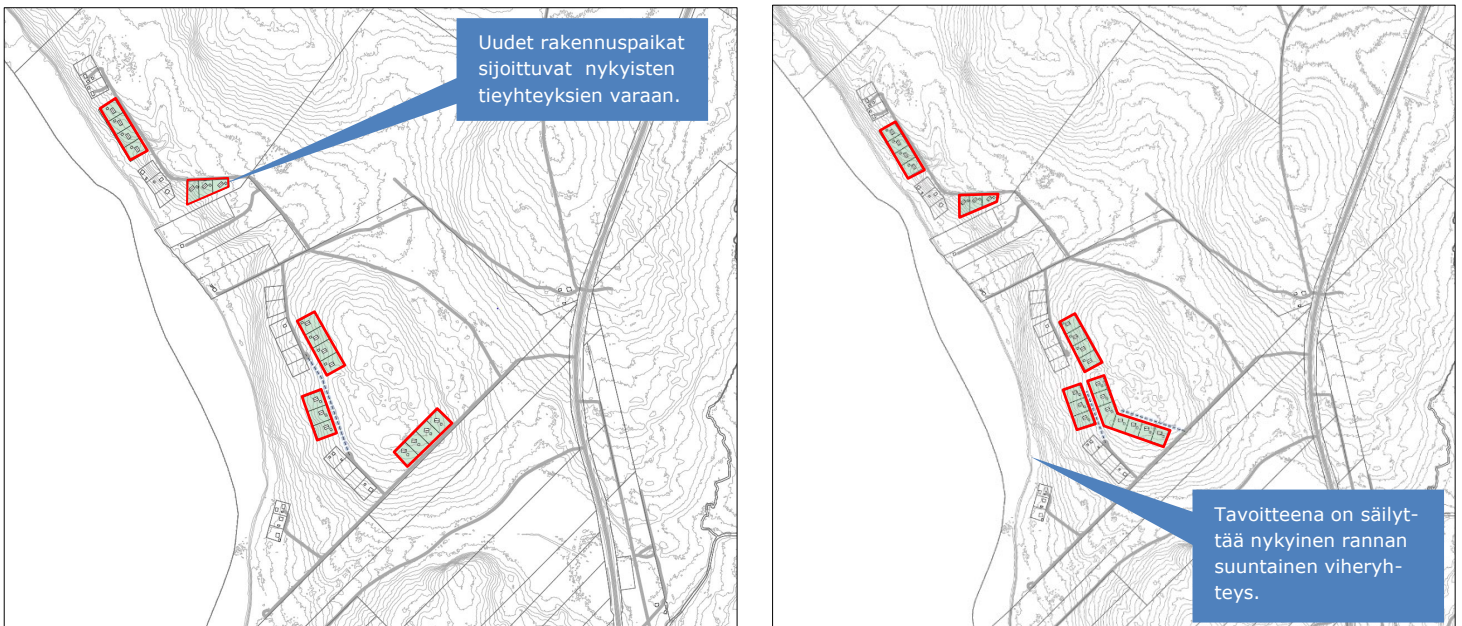
Kiinteä muinaisjäänös, Käkiniva 2

Tervahaudan halkaisija on noin 20 metriä ja syvyys noin 3 metriä haudan pohjalta vallin yläreunaan mitattuna. Tervahaudan vallin leveys on noin 3 metriä. Halssi suuntautuu lounaaseen, alarinteeseen kohti Muonionjokea. Halssin pituus on noin 5 metriä. Alueella kasvaa harvaa sekametsää. Tervahaudan keskellä kasvaa suurehkoja kuusia ja mäntyjä sekä pienempiä koivuja.

8. KAAVAN RAKENNE VAIHTOEHTOTARKASTELU

Valmisteluvaiheessa tutkittiin eri vaihtoehtoja, joissa uudet rakennuspaikat täydentävät nykyistä korttelirakennetta ja sijoittuvat pääosin nykyisten tieyhteysien varaan. Vaihtoehtotarkastelun lähtökohtana on säilyttää rannan suuntainen yleinen kulkuyhteys.

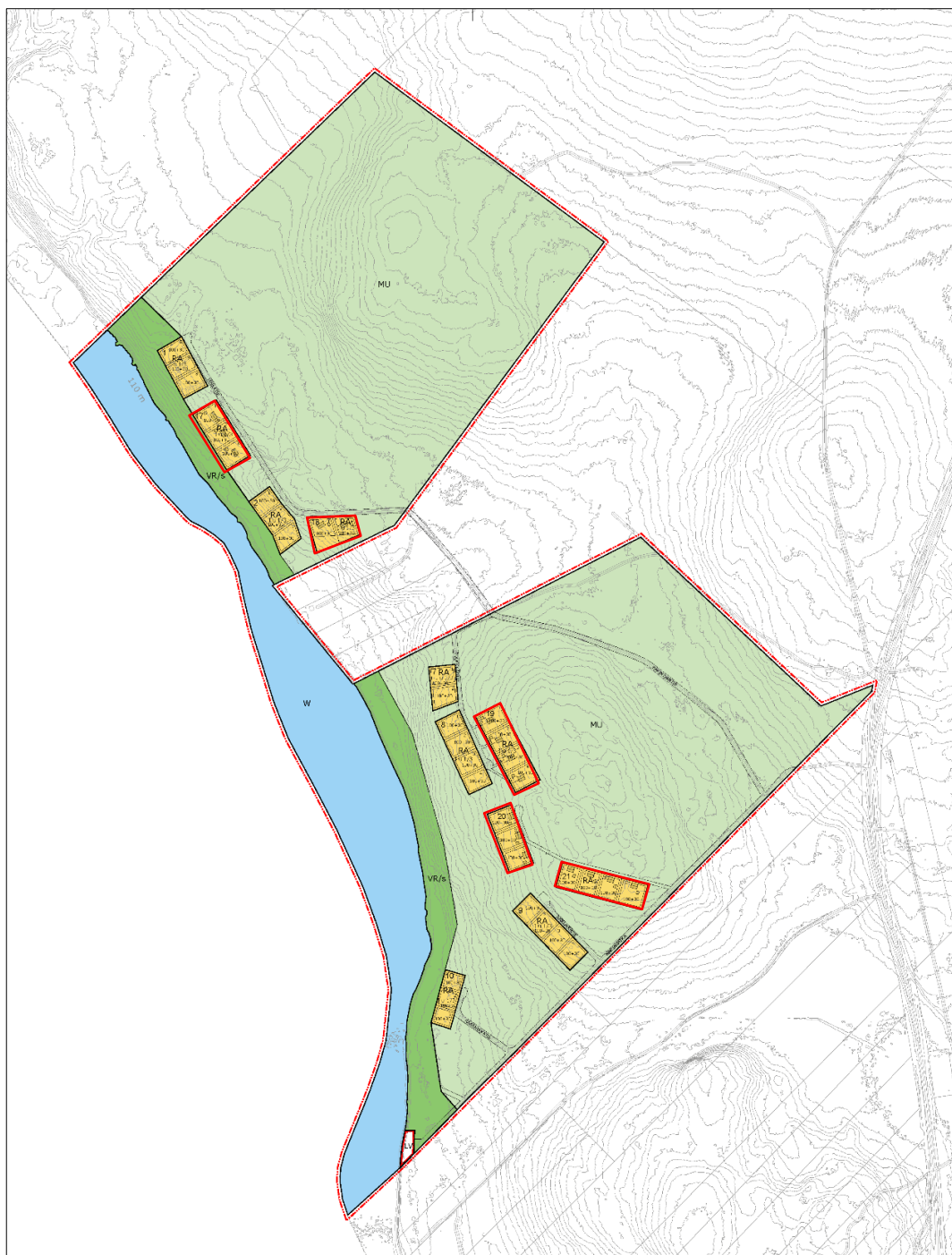
Valmisteluvaiheen luonnoksissa tutkittiin vaihtoehtoja, joissa uusien tonttien määrä vaihteli 18–21 välillä. Alustavan tarkastelun pohjalta kaavaluonnosta on kehitetty eteenpäin ratkaisulla, jossa alueelle on esitetty 16 uutta tonttia, jolloin nykyisten ja uusien tonttien väleihin jää riittävästi väljyyttä.



Kuva 11: Valmisteluvaiheen luonnosvaihtoehtoja

KAAVALUONNOS

Ranta-asemakaavan muutoksessa muodostuu loma-asuntojen korttelialueita (RA), maa- ja metsätalousalueita (MU), retkeilyalueita (VR), venevalkama (LV) sekä vesialuetta (W).



Kuva 12: Ote kaavaluonnoksesta. Uudet korttelialueet on rajattu punaisella värillä.

Kunnanhallitus päätti 29.6.2022 § 143 asettaa kaavaluonnoksen nähtäville 30 päivän ajaksi. Kaavasta järjestettiin myös yleisötilaisuus 3.8.2022 yläkoulun auditoriossa. Kaavaluonnoksesta saatiin lausunto Lapin liitolta, Lapin ELY-keskukselta ja Tornionlaakson museolta. Lisäksi kaavasta saatiin kolme mielipidettä.

KAVAEHDOTUS

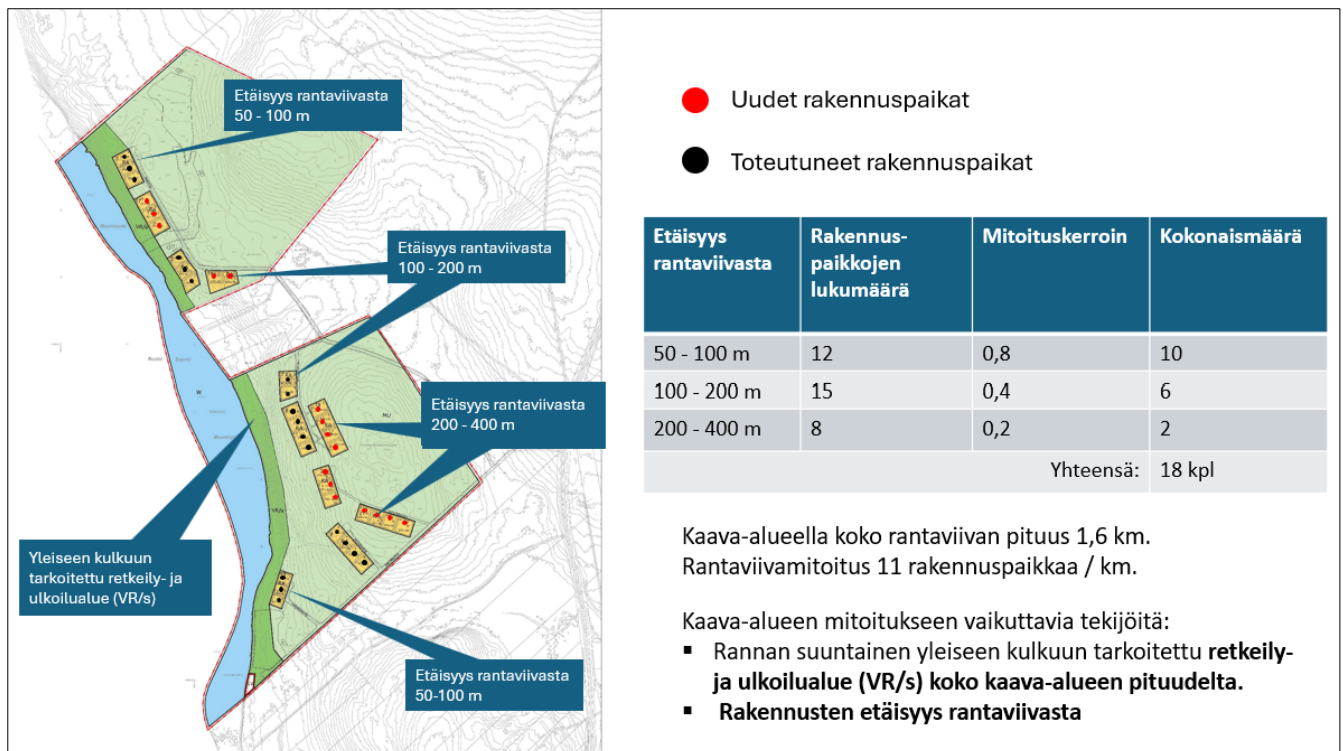
Valmisteluvaiheen palautteen pohjalta laadittiin kaavaehdotus, jossa kaavaratkaisua on täydennetty kaavamerkintöjen ja -määräysten osalta. Valmisteluvaiheessa laaditun luontoselvityksen pohjalta kaavakartalle on rajattu arvokkaat luontokohteet, joiden säilyminen on turvattu kaavamääräyksillä. Kaavamääräyksiä on tarkennettu myös jätevesien käsittelyä ja hulevesien hallintaa koskevien määräysten osalta.

Mitoitus

Ranta-asemakaava käsittää kunnan omistuksessa olevan emätilan 498-401-47-2. Kaikki emätilan toteutuneet rakennuspaikat (yht. 19 kpl) sijoittuvat kaava-alueelle. Ranta-asemakaavan muutoksessa on osoitettu alueelle yhteensä 16 uutta rakennuspaikkaa.

Kaikki nykyiset ja uudet rakennuspaikat sijoittuvat vähintään 50 m etäisyydelle rantaviivasta, jolloin rantavyöhykkeelle jää yleisessä käytössä oleva vihialue, joka mahdollistaa rannan suuntaisen liikkumisen koko kaava-alueen pituudelta.

Kaava-alueella koko rantaviivan pituus on yhteensä n. 1,6 km. Ranta-asemakaavan mitoituksessa on käytetty seuraavia mitoituskerroimia, jolloin kaavan kokonaismitoitukseksi muodostuu 11 rakennuspaikkaa / rantaviivakilometri.



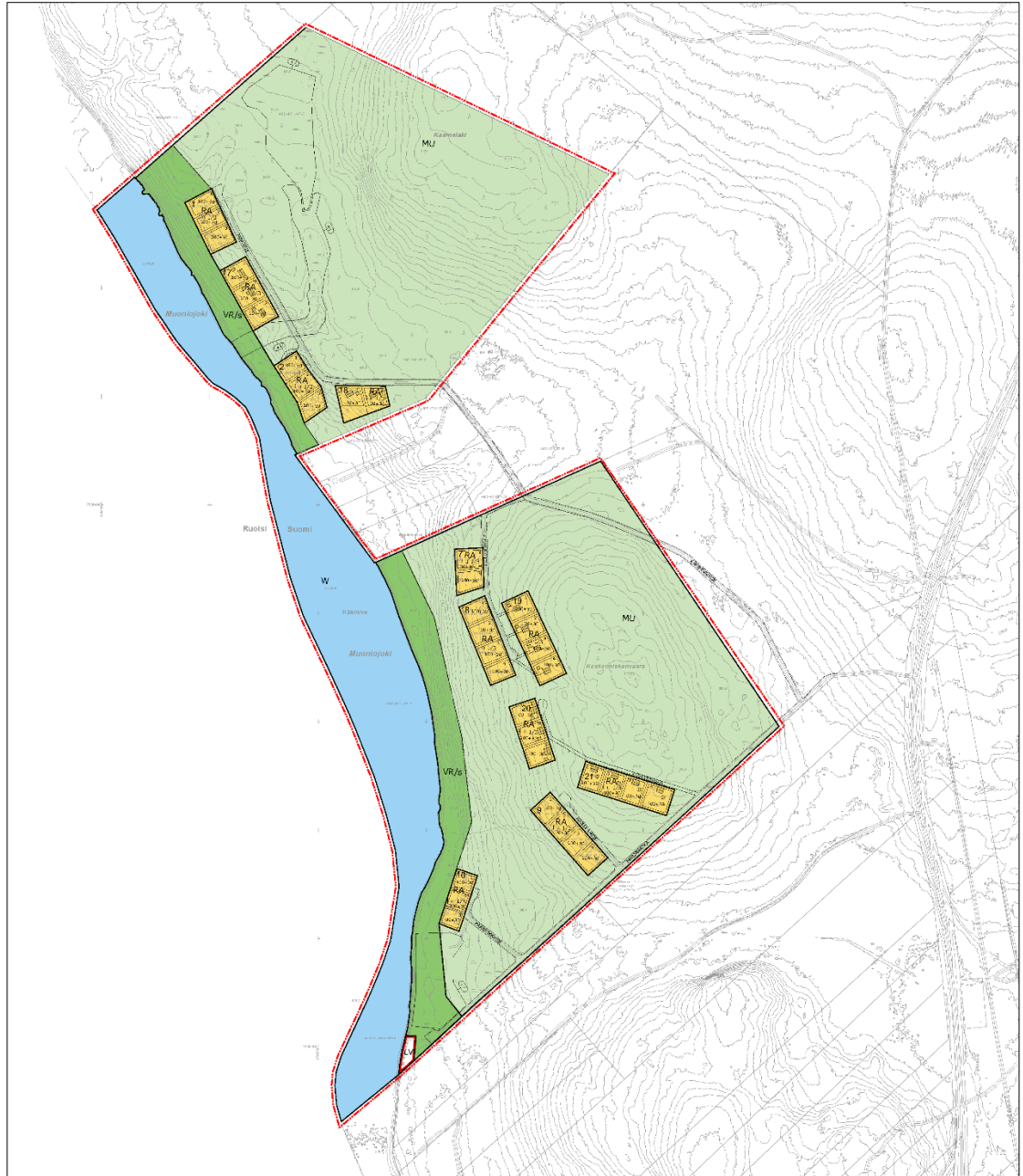
Kuva 13: Mitoitusperiaatteet

Tontit vastaavat kokoluokaltaan voimassa olevaa ranta-asemakaavaa ja ovat n. 1 500–2 800 m² suuruisia. Myös tonttikohtaisen rakennusoikeuden määrä on merkitty yhtenäiseksi kaava-alueella. Tonteille sallitaan päärakennus, joka voi olla 80–100 k-m² sekä erillinen sauna- ja talousrakennus, jotka voivat olla enintään yhteensä 30 k-m². Uutta rakennusoikeutta on alueelle osoitettu yhteensä 2020 k-m².

Aluetta koskevan maakuntakaavan suunnittelumääräyksen mukaan ranta-alueilla taajamatoimintojen alueiden (A) ja keskuskylien (at) ulkopuolella vapaan rantaviivan osuus tulee olla vähintään puolet muunnetusta rantaviivasta.

Vapaaksi rantaviiva tulkitaan silloin, kun rannalla voi kulkea jokamiehen oikeuden rajoissa. Ranta-alueilla tulee turvata rannan suuntainen kulkuyhteys.

Käkinivan ranta-asemakaavan muutosalueella rannan suuntainen vyöhyke on merkitty yleiseksi retkeily- ja ulkoilualueeksi, jossa ympäristö tulee säilyttää (VR/s).



Kuva 14: ote kaavaehdotuksesta

Kaavamerkinnät ja -määräykset

Loma-asuntojen korttelialueet RA.

Ranta-asemakaavan muutoksessa kaikki nykyiset ja uudet korttelialueet on merkitty loma-asuntojen korttelialueeksi. Kullekin loma-asuntorakennuspaikalle (RA) saa rakentaa yhden loma-asuntorakennuksen, varaston ja saunan.

Venavalkama LV

Veneiden laskupaikka on merkitty voimassa olevan ranta-asemakaavan mukaisesti Marjamatkan (tieyhteyden) päähän jokirantaan.

Alueella tehtävissä toimenpiteissä tulee turvata metsäkortekorven ja noron sekä niistä riippuvaisen lapinleinikin esiintymän säilyminen.

Retkeily- ja ulkoilualue VR/s

Rantavyöhyke on tarkoitettu säilytettäväksi luonnontilaisena. Rannan suuntainen n. 40 m leveä vyöhyke on merkitty retkeily- ja ulkoilualueeksi, jolla liikkuminen jokamiehen oikeudella sallittua. Alueella tulee säilyttää nykyistä puustoa ja luonnonympäristöä.

Maa- ja metsätalousalue, jolla on erityistä ulkoilun ohjaamistarvetta MU

Valtaosa kaava-alueesta on merkitty maa- ja metsätalousalueeksi. Metsänhoidolliset toimenpiteet tällä alueella tulee toteuttaa harkiten. Alueella tulee välttää avohakkuita ja maanpinnan käsittelyä (auraus, ojitus, vaotus, äestys, tms.) sekä muita luonnonympäristöä muuttavia toimenpiteitä.

Rakennusoikeus

Kaavassa tonttikohtainen rakennusoikeus on merkitty lukusarjalla (100+30), jossa ensimmäinen luku osoittaa loma-asuntorakennusoikeuden sekä toinen sauna- ja varastorakennusten rakennusoikeuden.

Rakennusten suurin sallittu kerrosluku

Rakennusten kerrosluku on osoitettu kortteleittain. Roomalainen numero osoittaa rakennusten, rakennuksen tai sen osan suurimman sallitun kerrosluvun.

Murtoluku roomalaisen numeron jäljessä (I u 1/3) osoittaa, kuinka suuren osan rakennuksen suurimman kerroksen alasta ullakon tasolla saa käyttää kerrosalaan laskettavaksi tilaksi.

Katualueet

Ohjeellisten tieyhteyksien sijainti on merkitty ranta-asemakaavassa katoviivalla.

Luonnonsuojelu

Kaavatyön yhteydessä laadittiin luontoselvitys, jonka pohjalta kaavakartalle on rajattu arvokkaat luontokohteet seuraavilla merkinnöillä:

s-1-merkinnällä on rajattu alueet, joille sijoittuu luontodirektiivin II ja IV(b) osoittama lapinleinikki.

Alueella tehtävissä toimenpiteissä tulee turvata metsäkortekorven ja noron sekä niistä riippuvaisen lapinleinikin esiintymän säilyminen. Rakennettavien kiinteistöjen vedenotto ja jätevesien johtaminen tulee toteuttaa niin, ettei lapinleinikin kasvupaikkojen ympäristön vesi- ja ravinnetalous tai kosteusolot muutu vedenoton, puhdistettujen jätevesien tai hulevesien johtamisen seurauksena.

Alueelle ei saa toteuttaa kulkureittejä, jotka vaarantavat lapinleinikin kasvupaikkoja.

s-2-merkinnällä on rajattu uhanalaisten luontotyyppien merkittävät esiintymä, jolla sijaitsee vaarantuneeksi luontotyyppiä luokiteltu sararäme.

Yleiset määräykset

Rakentamistapaa ja vesihuoltoa koskevat yleiset määräykset koskevat koko kaava-aluetta.

Veden hankinta ja jätevesien käsittely

Vedenhankinnan ja jätevesien käsittely tulee järjestää viranomaisten hyväksymällä tavalla.

Puhtaan käyttöveden hankinnasta ja jätevesien käsittelystä tulee laatia suunnitelma, joka on hyväksyttävä kunnan viranomaisella ennen rakentamiseen ryhtymistä.

Jätevedet on käsiteltävä ympäristönsuojelulain 156 c §:n, valtioneuvoston asetuksen (157/2017) 4 §:n sekä kunnan ympäristönsuojelumääräysten mukaisesti.

Jätevesijärjestelmät tulee sijoittaa tulvavaara-alueen ulkopuolelle.

Hulevesien hallinta

Rakennusluvan yhteydessä tulee esittää hulevesien hallintasuunnitelma, jossa kuvataan tontilla tehtävän hulevesien hallinnan menetelmät, mitoitus sekä rakenteet.

Rakentamistapaohje

Rakennusten on muodostettava kortteleittain yhtenäisiä ryhmiä, joissa on sama ulkoseinän päämateriaali ja värisävy.

Rakennusmateriaalina on puu. Näkyvän julkisivupinnan tulee olla väriltään tumma, murrettu sävy tai luonnonvärinen puu. Katon tulee olla harmaasävyinen ja mattapintainen.

Rakennusten ympäristö tontilla on säilytettävä mahdollisimman luonnontilaisena.

Kattokaltevuuden on oltava välillä 1:3–1:1. Rakennusten kattokaltevuuksien on oltava kortteleittain yhtenäisiä.

Rakennukset, pihatiet, autopaikat, tiet ja teknisen huollon verkostot on rakennettava siten, että mahdollisimman vähän rikotaan maanpintaa, muutetaan sen tasoa tai kaadetaan puustoa.

Rakennuspaikan rakentamattomat osat on säilytettävä luonnontilaisina.

Rakennukset on perustettava maaston mukaisesti. Täytemaaluisauksen on tapahduttava tontin sisällä vähintään 1/3 tai loivempänä.

Loma-asuntorakennuspaikalle (RA) saa rakentaa yhden loma-asuntorakennuksen, varaston ja saunan.

Rakennukset on rakennettava vähintään 4 metrin päähän viereisen tontin rajasta.

9. YLEISKAAVAN SISÄLTÖVAATIMUKSET

Ranta-asemakaavan alueella ei ole oikeusvaikutteista yleiskaavaa. Mikäli asemakaava laaditaan alueelle, jolla ei ole oikeusvaikutteista yleiskaavaa, on asemakaava laadittaessa soveltuvin osin otettava huomioon myös mitä yleiskaavan sisältövaatimuksista säädetään (MRL 54 §).

Kun ranta-asemakaava laaditaan alueelle, jolla ei ole voimassa oikeusvaikutteista yleiskaavaa, on kaavan valmistelussa otettu huomioon MRL:n yleiskaavalle asetamat sisältövaatimukset:

1) Yhdyskuntarakenteen toimivuus ja ekologinen kestävyys

Alue täydentää voimassa olevaa Käkinivan ranta-asemakaavaa uusilla loma-asumiseen osoitetuilla rakennuspaikoilla. Kaavaratkaisussa sekä alueen mitoituksessa on huomioitu ekologinen kestävyys. Pihatiet, autopaikat, tiet ja ulkoilureitit on rakennettava siten, että mahdollisimman vähän rikotaan maanpintaa, muutetaan sen tasoa tai kaadetaan puustoa.

2) olemassa olevan yhdyskuntarakenteen hyväksikäyttö;

Käkinivan ranta-asemakaavan muutoksessa osoitettu rakentaminen täydentää olemassa olevaa loma-asutusta ja tukeutuu nykyisin käytössä oleviin yksityisteihin.

3) asumisen tarpeet ja palveluiden saatavuus;

Alueelle ei osoiteta pysyvää asutusta eikä uusia palveluita.

4) mahdollisuudet liikenteen, erityisesti joukkoliikenteen ja kevyen liikenteen, sekä energia-, vesi- ja jätehuollon tarkoituksenmukaiseen järjestämiseen ympäristön, luonnonvarojen ja talouden kannalta kestäväällä tavalla;

Kiinteistökohtaisen vesihuollon järjestäminen on kiinteistönomistajien vastuulla. Ranta-asemakaavamääräyksellä määrätään jätevesien käsittely niin, että kaavasta ei aiheudu pohja- tai pintavesien pilaantumisen varaa

5) mahdollisuudet turvalliseen, terveelliseen ja eri väestöryhmien kannalta tasapainoiseen elinympäristöön;

Ranta-asemakaava on mitoitettu kaava-alueella oleva rantaviiva huomioon ottaen niin, että naapuritilojen mahdollisuutta rantarakentamiseen ei heikennetä eikä Muonionjoen tai sen rantojen virkistyskäyttö vaarannu.

6) kunnan elinkeinoelämän toimintaedellytykset;

Uudet loma-asuntorakentamiselle osoitetut tontit sijoittuvat kunnan omistamalle maa-alueelle. Uudet tontit lisäävät kunnan vetovoimaa ja erillispientalotonteista syntyy kunnalle tontinmyyntituloja.

7) ympäristöhaittojen vähentäminen;

Kaavassa osoitetut tontit hyödyntävät mahdollisimman paljon olemassa olevaa tiestöä. Lisäksi pihatiet, autopaikat, tiet ja ulkoilureitit on rakennettava siten, että mahdollisimman vähän rikotaan maanpintaa, muutetaan sen tasoa tai kaadetaan puustoa.

8) rakennetun ympäristön, maiseman ja luonnonarvojen vaaliminen; sekä

Alueelle on laadittu luontoselvitys kesällä 2022. Selvityksessä todetut arvokkaat luontokohteet on rajattu rakentamisen ulkopuolelle. Lisäksi kaavamääräyksillä on turvattu arvokkaiden luontokohteiden säilymisedellytykset.

Uudet rakennuspaikat sijoittuvat puustoisien rantavyöhykkeen taakse eivätkä näy joelle avautuvassa rantamaisemassa.

Alueelle ei ole valtakunnallisesti merkittäviä kulttuuriympäristö arvoja, eikä siihen kohdistu kansainvälisten sopimusten velvoitteita eikä valtakunnallisia inventointeja, jotka olisi tullut ottaa huomioon suunnittelussa.

Kaavan valmisteluvaiheessa suunnittelualueella ja sen lähiympäristössä laadittiin arkeologinen inventointi elokuussa 2022. Maastotöiden yhteydessä alueen keskiosasta tarkastettiin kaksi tervahaudan jäännöstä, jotka oli paikannettu jo vuoden 1995 inventoinnissa ja ovat myös merkitty nykyiseen peruskarttaan.

Muinaisjäännöskohteet sijoittuvat kaava-alueen ulkopuolelle, eikä alueen täydennysrakentaminen tai siihen liittyvät kulkuyhteydet vaaranna kohteiden säilymistä.

9) virkistykseen soveltuvien alueiden riittävyys

Ranta-asemakaavan muutos ei heikennä alueen nykyisiä virkistysmahdollisuuksia. Rantaa jää koko kaava-alueen pituudelta rakentamiselta vapaaksi. Tällä turvataan kalastajien sekä muiden rannalla kulkijoiden vapaa liikkumismahdollisuus ranta-alueella.

10. VAIKUTUSTEN ARVIOINTI

Vaikutusten arviointi kaavoituksessa perustuu maankäyttö- ja rakennuslakiin sekä asetukseen MRL 9 §, MRA 1 §. Jotta kaavan vaikutuksia voitaisiin arvioida, tulee kaavan perustua riittäviin tutkimuksiin ja selvityksiin. Kaavaa laadittaessa on tarpeellisessa määrin selvitettävä suunnitelman ja tarkasteltavien vaihtoehtojen toteuttamisen ympäristövaikutukset, mukaan lukien yhdyskuntataloudelliset, sosiaaliset, kulttuuriset ja muut vaikutukset. Selvitykset on tehtävä koko siltä alueelta, jolla kaavalla voidaan arvioida olevan olennaisia vaikutuksia. Selvitysten on annettava riittävät tiedot, jotta voidaan arvioida suunnitelman toteuttamisen merkittävät välittömät ja välilliset vaikutukset:

- 1) ihmisten elinoloihin ja elinympäristöön, maa- ja kallioperään, veteen, ilmaan ja ilmastoon,
- 2) kasvi- ja eläinlajeihin, luonnon monimuotoisuuteen ja luonnonvaroihin, alue- ja yhdyskuntarakenteeseen, yhdyskunta- ja energiatalouteen sekä liikenteeseen,
- 3) kaupunkikuvaan, maisemaan, kulttuuriperintöön ja rakennettuun ympäristöön.
- 4) Vaikutusten arviointi tapahtuu asiantuntijatyönä maastokäyntien, tutkimusten ja selvitysten pohjalta, osallisten palautteen ja viranomaisohjauksen perusteella. Vaikutuksia arvioidaan koko kaavaprosessin aikana sen eri vaiheissa.

<p>Maisema, rakennettu ympäristö ja taajama-kuva</p>	<p>Uudet rakennuspaikat sijoittuvat puustoisien rantavyöhykkeen taakse eivätkä näy joelle avautuvassa rantamaisemassa.</p> <p>Vaikutukset lähiympäristön maisemaan jäävät myös vähäiseksi. Kaavassa täydennetään nykyisten loma-asuntojen korttelialueita ja pyritään hyödyntämään nykyistä tiestöä mahdollisimman tehokkaasti.</p> <p>Tontit sijoittuvat peitteisille metsäalueille ja kaavassa on todettu, että rakennusten ympärille ei sallita pengerryksiä eikä maanpinnan leikkauksia. Lisäksi pihatiet, autopaikat, tiet ja ulkoilureitit on rakennettava siten, että mahdollisimman vähän rikotaan maanpintaa, muutetaan sen tasoa tai kaadetaan puustoa.</p>
<p>Kulttuuriympäristö ja muinaismuistot</p>	<p>Alueelle ei ole valtakunnallisesti merkittäviä kulttuuriympäristö arvoja, eikä siihen kohdistu kansainvälisten sopimusten veloitteita eikä valtakunnallisia inventointeja, jotka olisi tullut ottaa huomioon suunnittelussa.</p> <p>Kaavan valmisteluvaiheessa suunnittelualueella ja sen lähiympäristössä laadittiin arkeologinen inventointi elokuussa 2022. Maastotöiden yhteydessä alueen keski-osasta tarkastettiin kaksi tervahaudan jäännöstä, jotka oli paikannettu jo vuoden 1995 inventoinnissa ja ovat myös merkitty nykyiseen peruskarttaan.</p> <p>Muinaisjäännöskohteet sijoittuvat kaava-alueen ulkopuolelle, eikä alueen täydennysrakentaminen tai siihen liittyvät kulkuyhteydet vaaranna kohteiden säilymistä.</p>
<p>Luonto ja luonnonympäristö</p>	<p>Kaavassa osoitetut tontit hyödyntävät mahdollisimman paljon olemassa olevaa tiestöä. Lisäksi pihatiet, autopaikat, tiet ja ulkoilureitit on rakennettava siten, että mahdollisimman vähän rikotaan maanpintaa, muutetaan sen tasoa tai kaadetaan puustoa.</p> <p>Kaavassa osoitettu rakentaminen lisää jonkin verran rannan käyttöä ja rantojen luonnotilainen luonne voi muuttua pitkällä aika välillä, koska rannan kasvillisuus kuluu paikoittain rannan käytön seurauksen.</p> <p>Kaavan mahdollistaman lisärakentamisen vaikutukset luonnonympäristöön jäävät melko vähäiseksi, kun huomioidaan luontoalueiden kokonaispinta-ala ja kaavan mahdollistama rakennuspaikkojen määrä.</p> <p>Alueelle on laadittu luontoselvitys kesällä 2022. Selvityksessä todetut arvokkaat luontokohteet on rajattu rakentamisen ulkopuolelle. Lisäksi kaavamääräyksillä on turvattu arvokkaiden luontokohteiden säilymisedellytykset.</p> <p>Alueesta tehtiin vuonna 2022 myös Natura-arvion tarveharkinta, jonka tulosten perusteella todetaan, että hankkeen vaikutukset Tornion - Muonionjoen vesialueen suojeluperusteiden luontotyyppeihin ja saukkoon ovat luonteeltaan pääosin pysyviä, mutta paikallisia ja pienialaisia, ja jäävät merkitykseltään kohtalaisiksi tai vähäisiksi. Suhteutettuna laajaan Natura-alueeseen vaikutukset ovat merkitykseltään vähäisiä. Näin ollen tämän arvion perusteella Käkiniva ranta-asemakaavan muutoksesta ei voida katsoa aiheuttavan sellaisia vaikutuksia, joita luonnonsuojelulaisissa on merkittävillä heikentävillä vaikutuksilla tarkoitettu. Näin ollen varsinaisen Natura-arvioinnin laatimiselle ei nähdä tarvetta. Hankkeen toimenpiteet tulee kuitenkin aina toteuttaa vähintään kaavamääräysten ja lakien edellyttämällä tavalla, jotta arvion voidaan katsoa olevan paikkaansa pitävä.</p>
<p>Liikenne</p>	<p>Alueelle osoitetaan kaavassa yhteensä 16 uutta rakennuspaikkaa, jotka sijoittuvat nykyisten tieyhteyksien varaan. Liikenne suuntautuu alueelle vt 21:n suunnasta</p>

	Marjamutkan ja Käkinivan tietä pitkin. Alueelle sijoittuvan venevalkaman käyttö tulee todennäköisesti lisääntymään jonkin verran uusien loma-asukkaiden myötä. Kaavan mahdollistama lisärakentaminen ei kuitenkaan lisää merkittävästi liikennettä, vaikuta alueen liikenneturvallisuuteen tai edellytä merkittäviä uusia tie- tai liittymäjärjestelyitä.
Kunnallistekniikka	Alueella ei ole kunnallistekniikkaa. Kiinteistökohtaisen vesihuollon järjestäminen on kiinteistönomistajien vastuulla.
Taloudelliset vaikutukset	Uudet loma-asuntorakentamiselle osoitetut tontit sijoittuvat kunnan omistamalle maa-alueelle. Erillispientalotonteista syntyy kunnalle tontinmyyntituloja.
Virkistys, ihmisten elinympäristön viihtyisyys	Ranta-asemakaavan muutos ei heikennä alueen nykyisiä virkistysmahdollisuuksia. Rantaa jää koko kaava-alueen pituudelta rakentamiselta vapaaksi. Tällä turvataan kalastajien sekä muiden rannalla kulkijoiden vapaa liikkumismahdollisuus ranta-alueella.
Palvelut	Alueelle ei osoiteta kaavassa uusia palveluita.
Suhde yleiskaavaan	Alueella ei ole voimassa yleiskaavaa.
Suhde maakuntakaavaan	Asemakaava on maakuntakaavan mukainen. Alue on maakuntakaavassa merkitty maa- ja metsätaloukseen tarkoitettuna alueeksi, joita voidaan käyttää pääasiallista käyttötarkoitusta sanottavasti haittaamatta ja luonnetta muuttamatta myös muihin tarkoituksiin, kuten loma-asumiseen.
Suhde valtakunnallisiin alueidenkäyttötavoitteisiin (VAT)	Asemakaava toteuttaa sen sisältöön liittyen tunnistettujen valtakunnallisten alueidenkäyttötavoitteiden toteutumista.

11. ASEMAKAAVAN TOTEUTUS

Alueen katujen ja kunnallistekniikan rakentaminen voidaan aloittaa heti asemakaavan saatua lainvoiman. Erillispientalotonttien tarkempaa rakentamista ohjaa kunnan rakennuslupamenettely.

Yhteystiedot

Muonion kunnassa kaavoituksen vastuhenkilö:

Muonion kunta
Puthaanrannantie 15
99300 Muonio

Elinvoimajohtaja Jussi-Pekka Tammilehto
p. 0400-398 063
jussi-pekka.tammilehto@muonio.fi
www.muonio.fi

Kaavan laatimisesta vastaava suunnittelija:

Projoplan Oy
Kalasatamankatu 9 A 231
00580 Helsinki

Petri Tuormala, arkkitehti, YKS-415
p. 040 575 61 07
petri.tuormala@projo.fi
www.projoplan.fi