

MUONION KUNTA

KUKASLOMPOOLONVAARAN ASEMAKAAVA

Osallistumis- ja arviointisuunnitelma

31.5.2023

Nosto Consulting Oy

Osallistumis- ja arviointisuunnitelma kuvaa asemakaavan tavoitteet sekä sen, miten laatis- ja suunnittelumenettely etenee. Osallistumis- ja arviointisuunnitelma sisältää myös perustiedot kaava-alueesta.

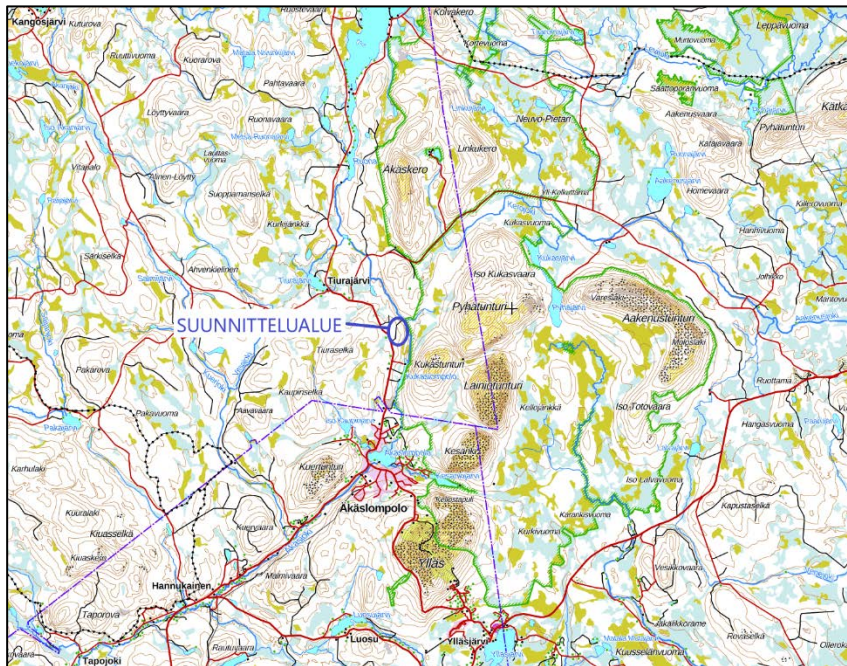
1. Suunnittelualue

Suunnittelualue sijaitsee Muonion kunnassa Kukaslompolonvaaran alueella noin 6 kilometriä Kolarin kunnan puolella sijaitsevan Äkäslompolon palveluista pohjoiseen sekä noin 40 kilometriä Muonion kuntakeskuksen palveluista kaakkoon (linnuntietä). Suunnittelualue koostuu osasta kiinteistöä 498-893-11-1 Eteläinen valtionmaa.

Suunnittelualueen pinta-ala on noin 100 hehtaaria.

Suunnittelualueen kiinteistö on valtion omistuksessa.

Suunnittelualueen suurpiirteinen sijainti kartalla:



Lähde: Kiinteistötietopalvelu, karttaote. ©MML.

2. Suunnittelun lähtökohdat ja tavoitteet

2.1 Lähtökohdat

Luonnonympäristö

Suunnittelualue on pääosin harvaa mäntyvaltaista tuoreen kankaan metsää. Suunnittelualue rajautuu idässä Äkäsjokeen, joka on osoitettu suunnittelualan kohdalla Natura 2000-alueeksi (SAC: FI1301912, Tornionjoen-Muonionjoen vesistöalue). Suunnittelualan ja Äkäsjoen itäpuolella Pallas-Yllästunturin kansallispuiston alueella sijaitsee Ylläkseltä pohjoiseen kohti Pallas- ja Ounastuntureita kulkeva Ounasselän tunturijono, jossa maasto kohoaa Pallastuntureilla korkeimmillaan yli 800 mpy.

Suunnittelualan läpi kulkee osittain Hangasmaan kierroksen hiihtolatu.

Suunnittelualan maaperä on suurimmalta osin hiekkamoreenia ja pieniltä osin kalliomaata (Lähde: <http://gtkdata.gtk.fi/maankamara/#>).

Suunnittelualueelle on laadittu luontoselvitys 8.12.2022 (Luontoselvitys Kangas Oy).

Suunnittelualueelta tavattiin luontoselvityksessä useita huomionarvoisia kohteita. Luontoarvoista merkittävimmät sijaitsevat Äkäsjoen varressa. Alueelta löytyi yksi lähde ja yksi tihkupinta, joita turvaa vesilaki. Jokivarren ruohokorvet, lehtolaikku sekä Kukaslompolonvaaran koillis- ja itärinteiden vanhan metsän luontotyypit on arvioitu erityisen tärkeisiin kohteisiin eli luokkaan 2 kuuluviksi luontoarvojen arvoluokituksessa. Alueelta tehtiin lisäksi muutamia lajihavaintoja.

Suunnittelualueelle on laadittu arkeologinen inventointi (6.10.2022, Heilu Oy) Arkeologisen inventoinnin mukaan alueelta ei ole tiedossa aikaisempia löytöjä. Suunnittelualueelta havaittiin kiinteä muinaisjäänös, Maijanniva, joka on Äkäsjoen lounaispuolella jyrkästi koilliseen laskevan törmän reunalla sijaitseva tervahauta. Tervahaudan jäännös on Museoviraston ohjeistuksen mukaan muinaismuistolain rauhoittama kiinteä muinaisjäänös.

Rakennettu ympäristö

Suunnittelualue on rakentamaton. Suunnittelualueelle kuljetaan Äkäslompolontietä. Suunnittelualan lähiympäristö on pääosin rakentamatonta. Aivan suunnittelualan rajamaastossa sijaitsee kahvilakäytössä oleva rakennus.

Valtakunnalliset alueidenkäyttötavoitteet

Valtioneuvosto päätti valtakunnallisten alueidenkäyttötavoitteiden uudistamisesta 14.12.2017, ja päätös tuli voimaan 1. huhtikuuta 2018. Päätöksellä

valtioneuvosto korvasi valtioneuvoston vuonna 2000 tekemän ja 2008 tarkistaman päätöksen valtakunnallisista alueidenkäyttötavoitteista. Suunnittelualuetta koskee alueidenkäyttötavoitteista ainakin:

Elinvoimainen luonto- ja kulttuuriympäristö sekä luonnonvarat

- Edistetään luonnon monimuotoisuuden kannalta arvokkaiden alueiden ja ekologisten yhteyksien säilymistä.
- Huolehditaan virkistyskäyttöön soveltuvien alueiden riittävydestä sekä viheralueverkoston jatkuvuudesta.

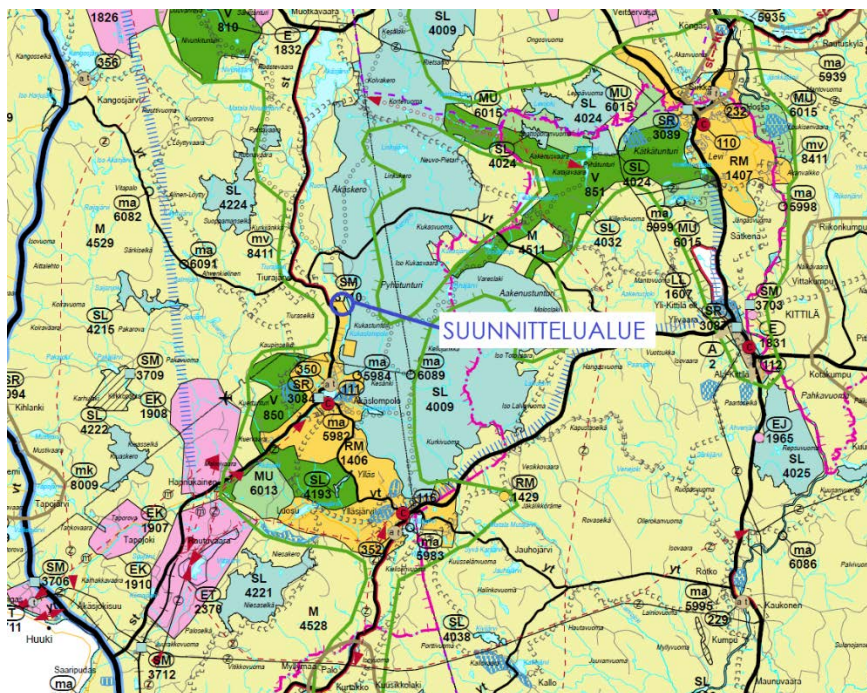
Maakuntakaava

Ympäriministeriö on 23.6.2010 vahvistanut Tunturi-Lapin maakuntakaavan, joka on KHO:n päätöksellä tullut lainvoimaiseksi 16.5.2012.

Suunnittelualue on maakuntakaavassa osoitettu matkailupalvelujen alueeksi (RM), maa- ja metsätalousvaltaiseksi alueeksi (M) sekä matkailun vetovoima-alueeksi, matkailun ja virkistyskäytön kohdealueeksi (mv). Suunnittelualuetta koskee maakuntakaavassa osoitettu erityisesti poronhoitoa varten tarkoitettu alueen raja, jonka pohjoispuoleisella alueella olevaa valtion maata ei saa käyttää sillä tavoin, että siitä aiheutuu huomattavasti haittaa poronhoidolle.

Suunnittelualueen ulkopuolella suunnittelualueesta itään sijaitsee luonnon-suojelualuemerkinnällä SL 4009 osoitettu Pallas-Yllästunturin kansallispuisto.

Suunnittelualueen suurpiirteinen sijainti Tunturi-Lapin maakuntakaavassa:



Lähde: Tunturi-Lapin maakuntakaavakartta.



Matkailupalveluiden alue /-kohde



Merkinnällä osoitetaan seudullisesti merkittäviä matkailupalveluiden alueita, kuten matkailu- ja lomakeskuksia, lomakyliä, lomahotelleja, leirintäalueita tai muita vastaavia matkailua palvelevia toimintoja.



Maa- ja metsätalousvaltainen alue

Merkinnällä osoitetaan pääasiassa maa- ja metsätalouskäyttöön tarkoitettuja alueita, joita voidaan käyttää pääasiallista käyttötarkoitusta sanottavasti haittaamatta ja luonnetta muuttamatta myös muihin tarkoituksiin.



Matkailun vetovoima-alue, matkailun ja virkistykseen kehittämisen kohdealue

Merkinnällä osoitetaan matkailun ja virkistykseen vyöhykkeitä, joihin kohdistuu alueidenkäytöllisiä kehittämistarpeita ja niiden yhteensovittamista.

Aluetta tulee kehittää matkailukeskusten, maaseutumatkailun, palvelujen ja reitistöjen yhteistoiminnallisena kokonaisuutena alueen pääkäyttötarkoitusten kanssa yhteen sopivalla tavalla.



Erityisesti poronhoitoa varten tarkoitetun alueen raja

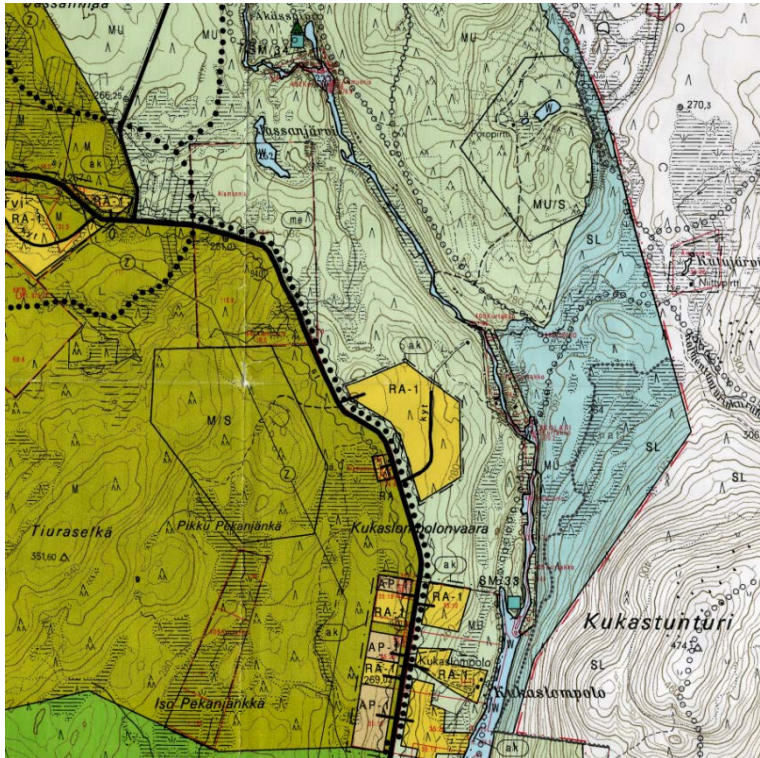
Rajan pohjoispuoleisella alueella olevaa valtion maata ei saa käyttää sillä tavoin, että siitä aiheutuu huomattavaa haittaa poronhoitoon. Valtion maan luovuttaminen tai vuokraaminen saa tapahtua vain sillä ehdolla, että maanomistajalla tai vuokramiehellä ei ole oikeutta saada korvausta porojen aiheuttamasta vahingosta. (Poronhoitolain 2.2 §:n mukaan)

Lain mukaan maakuntakaava ei ole voimassa asemakaavaa laadittaessa oikeusvaikutteisen yleiskaavan alueella kuin ainoastaan asemakaavan muutosalueella.

Yleiskaava

Suunnittelualueella on voimassa ja suunnittelualueella maankäyttöä ohjaa Muonion kunnanvaltuuston 10.6.2003 § 34 hyväksymä oikeusvaikutteinen Ylläksen osayleiskaava. Suunnittelualue on osayleiskaavassa osoitettu loma-asuntoalueeksi (RA-1) sekä maa- ja metsätalousvaltaiseksi alueeksi, jolla on erityistä ulkoilun ohjaamistarvetta (MU). Suunnittelualueen loma-asuntoalue on osoitettu asemakaava-alueeksi (ak), jolle laaditaan tai on laadittu asemakaava. Rakennuspaikat ja -oikeus määritellään asemakaavalla. Suunnittelualueelle on lisäksi osoitettu kaava/yksityistie.

Ote osayleiskaavasta, jossa suunnittelualan ohjeellinen rajaus sinisellä:



RA-1 LOMA-ASUNTOALUE
Rakennusoikeus määritellään asemakaavalla.
Asuin- ja talousrakennukset tulee sijoittaa vähintään 30 m etäisyydelle keskiveden korkeuden mukaisesta rantaviivasta. Saunarakennuksen saa sijoittaa vähintään 15 m etäisyydelle keskiveden korkeuden mukaisesta rantaviivasta.

MU MAA- JA METSÄTALOUSVALTAINEN ALUE, JOLLA ON ERITYISTÄ ULKOILUN OHJAAMISTARVETTA
Maankäyttö- ja rakennuslain 43 §:n 2 mom. nojalla määrätään, ettei MU-alueella saa rakentaa niin että vaikeutetaan yleiskaavan toteutumista. MRL:n 43 §:n 2 mom. nojalla määrätään myös, ettei maisemaa muuttavaa toimenpidettä saa suorittaa ilman 128 §:ssä tarkoitettua lupaa (maisematyöilupa).

ak ASEMAKAAVA-ALUE
Alue, jolle laaditaan tai on laadittu asemakaava.
Rakennuspaikat ja -oikeus määritellään asemakaavalla.

kyt KAAVA/YKSITYISTIE

Asemakaava

Suunnittelualueella ei ole voimassa olevaa asemakaavaa.

Rakennusjärjestys

Muonion rakennusjärjestys on tullut voimaan 15.7.2005.

Kaavan pohjakartta

Suunnittelualueelta laaditaan asemakaavan pohjakartta, joka täyttää maankäyttö- ja rakennuslaissa asemakaavan pohjakartalle asetetut vaatimukset.

2.2 Tavoite

Kaavatyön tavoitteena on mahdollistaa liiketoiminta-alueen rakentuminen suunnittelualueelle. Suunnittelualueen tavoitteellinen kokonaisrakennusoi-keus on enimmillään noin 10 000 k-m². Tavoitteena on lisäksi säilyttää mahdollisimman paljon alueen luontoa ennallaan ja sovittaa suunniteltu ra- kentaminen alueen maisemaan ja luonnonympäristöön tarkoituksenmukai- sella tavalla alueen yleisluonnetta rikkomatta.

2.3 Kaavan vaikuttavuus

Asemakaavalla ei arvioida olevan sellaisia vaikutuksia, että ne koskisivat valtakunnallisia tai merkittäviä maakunnallisia asioita tai että ne olisivat val- tion viranomaisen toteuttamisvelvollisuuden kannalta tärkeitä.

Ennen asemakaavan laadinnan käynnistämistä on järjestetty 26.5.2023 po- ronhoitolain 53 §:n mukainen neuvottelu, johon ovat osallistuneet Metsä- hallituksen, Muonion paliskunnan, Paliskuntain yhdistyksen ja Muonion kun- nan edustajat. Neuvottelussa on arvioitu kaavan mahdollisia vaikutuksia po- ronhoidon kannalta, ja miten ne olisi mahdollista huomioida kaavaa laadit- taessa.

2.4 Laadittavat selvitykset

Suunnittelualueelta laaditaan seuraavat selvitykset:

- Nykytilanne

Suunnittelualueelle on laadittu luontoselvitys sekä arkeologinen inventointi. Mahdollisten muiden lisäselvitysten tarvetta tarkastellaan kaavatyön ai- kana.

2.5 Arvioitavat vaikutukset

Kaavaa arvioidaan seuraavien ominaisuuksien osalta:

- Ympäristölliset ja luontovaikutukset
- Taloudelliset vaikutukset
- Yhdyskunnalliset vaikutukset
- Sosiaaliset ja virkistyselliset vaikutukset
- Kulttuurivaikutukset
- Mahdolliset muut vaikutukset

Vaikutuksista keskustellaan tarvittaessa viranomaisneuvottelujen yhteydessä. Lopullinen arviointi esitetään kaavaehdotuksen selostusosassa.

3. Osalliset

Osallisia ovat kaikki ne, joiden asumiseen, työntekoon tai muihin oloihin kaava saattaa huomattavasti vaikuttaa, sekä viranomaiset ja yhteisöt, joiden toimialaa kaava koskee.

Suunnittelutyön osallisia ovat ainakin:

- suunnittelualueen maanomistajat, käyttöoikeuden haltijat, naapuri-kiinteistöjen maanomistajat sekä mahdolliset vuokra-alueen haltijat
- alueella toimivat yhdistykset ja järjestöt, joiden toimialaa suunnittelussa käsitellään
- Muonion kunnan hallintokunnat, joiden toimialaa hanke koskee
- viranomaiset: Lapin ELY-keskus, Lapin liitto, alueellinen vastuuseo (Tornionlaakson museo)
- Lapin hyvinvointialue (Lapin pelastuslaitos)
- Paliskuntain yhdistys
- Muonion paliskunta
- Muonion sähköosuuskunta
- Tunturi-Lapin Vesi Oy
- Kolarin kunta

4. Kaavatyön vaiheet ja vuorovaikutuksen järjestäminen

Valmistelu- eli luonnosvaihe

Kesäkuu2023: Asemakaavan laadinnan vireille tulo sekä *osallistumis- ja arviointisuunnitelma tiedoksi ja nähtäville* kunnan teknisellä osastolla sekä internet-sivuilla, ilmoitus kunnan ilmoituslehdissä (Luoteis-Lappi tai Lapin Kansa), tiedoksi kaavatyön osallisille. Osallistumis- ja arviointisuunnitelma on nähtävillä kaavaehdotuksen valmistumiseen asti.

Viranomaisneuvottelu pidetään tarvittaessa.

Syyskuu 2023: *Kaavan valmisteluaineisto nähtäville.* Aineisto pidetään kunnassa nähtävillä 30 päivää, jonka aikana osalliset saavat lausua kaavaluonnoksesta mielipiteensä, ja jotka otetaan mahdollisuuksien mukaan huomioon. Kunta ilmoittaa kaava-aineiston nähtävillä olosta kirjeitse kaikille osallisille ja kunnan virallisissa ilmoituslehdissä. Kaavaluonnoksesta kunta pyytää lausunnot viranomaisilta.

Ehdotusvaihe

Joulukuu 2023: *Kaavaehdotus nähtäville.* Kunta asettaa kaavaehdotuksen virallisesti nähtäville 30 päiväksi ja ilmoittaa siitä osallisille sekä kuuluttaa kunnan virallisissa ilmoituslehdissä, jolloin osalliset voivat tehdä vielä muistutuksen kaavaehdotuksesta. Kaavaehdotuksesta kunta pyytää tarpeelliset viranomaisten lausunnot.

Hyväksymisvaihe

Maaliskuu 2024: Kunnanvaltuuston *hyväksymispäätös.* Hyväksymistä koskevasta päätöksestä on mahdollista *valittaa* Pohjois-Suomen hallinto-oikeuteen.

5. Yhteystiedot

Kaavan laatimisesta hyväksymiskäsittelyvaiheeseen asti vastaa Nosto Consulting Oy (y-tunnus 2343223-6).

Kaavan laatija:

dipl.ins. Pasi Lappalainen
puh. 0400 858 101, pasi.lappalainen@nostoconsulting.fi

suunnittelija Iris Hongisto
puh. 050 551 6777, iris.hongisto@nostoconsulting.fi

Nosto Consulting Oy
Brahenskatu 7, 20100 Turku

Muonion kunta:

vs. elinvoimajohtaja Jaakko Muotka
puh. 040 516 0790, jaakko.muotka@muonio.fi

vt. kehittämispäällikkö Kaisa Kylä-Kaila
puh. 040 489 5153, kaisa.kyla-kaila@muonio.fi

Muonion kunta, Puthaanrannantie 15, 99300 Muonio

6. Palaute osallistumis- ja arviointisuunnitelmasta

Osallistumis- ja arviointisuunnitelmaa koskevat parannusehdotukset voi osoittaa yllä nimetyille henkilöille kaavoitustyön aikana.

Nosto Consulting Oy