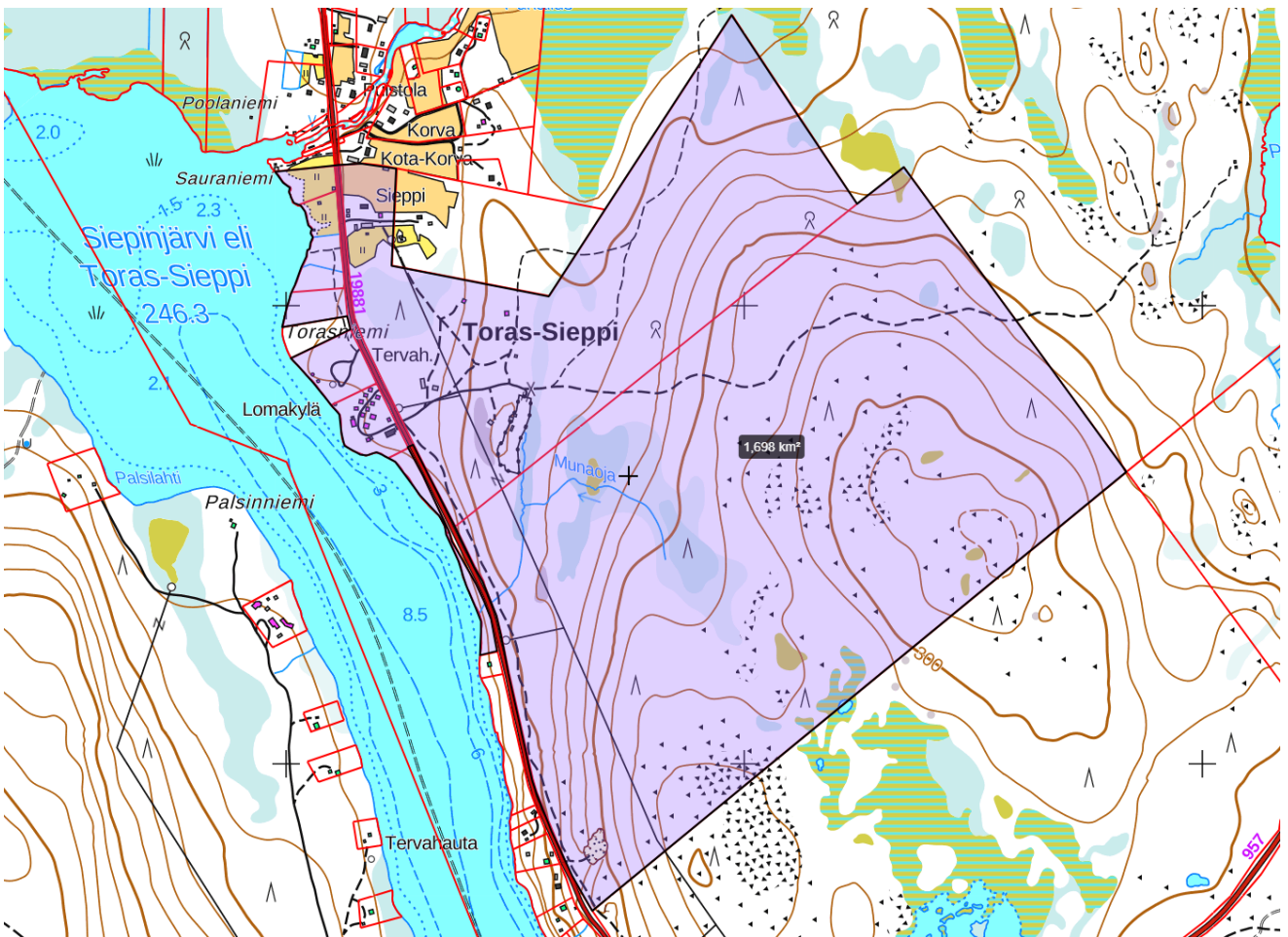




MUONION KUNTA

Toras-Siepin ranta-asemakaava, 3. Itä-Muonio, kiinteistöt 498-401-25-28, 498-401-25-36, 498-401-25-39 ja 498-401-25-57
Osallistumis- ja arviointisuunnitelma 29.11.2024



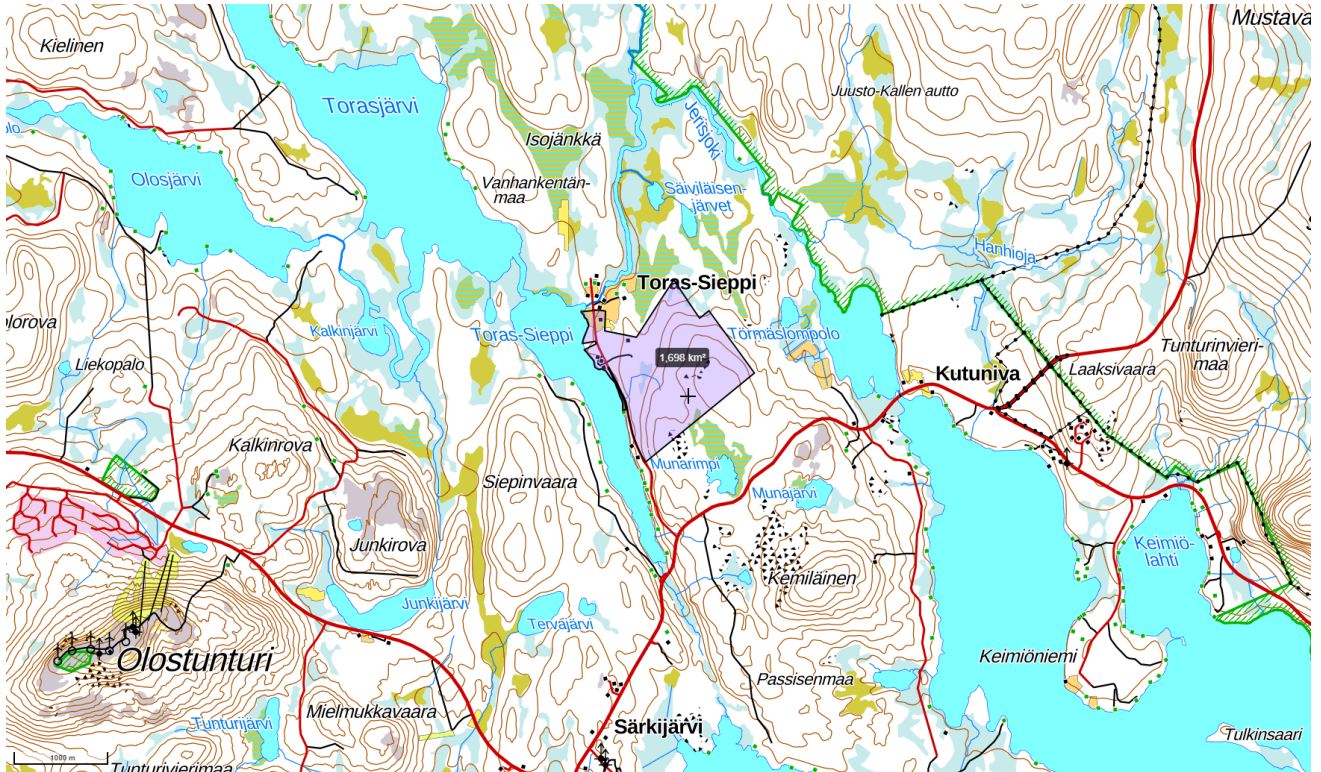
Kuva 1. Suunnitteluvualueen (koko n. 170 ha) alustava rajaus. © Karttapaikka, Maanmittauslaitos 2023.

1. Osallistumis- ja arviointisuunnitelma

Maankäyttö- ja rakennuslain 63 §:n mukaan kaavan laadinnan yhteydessä tulee riittävän aikaisessa vaiheessa laatia kaavan tarkoitukseen ja merkitykseen nähden tarpeellinen suunnitelma osallistumis- ja vuorovaikutusmenettelystä sekä kaavan vaikutusten arvioinnista.

2. Suunnittelualue

Ranta-asemakaavan laadinnan kohteena on noin 170 hehtaarin alue Muonion kunnan Toras-Siepin kylässä. Ranta-asemakaavoitettava alue koostuu yksityisen matkailuyrityksen omistamista kiinteistöistä.

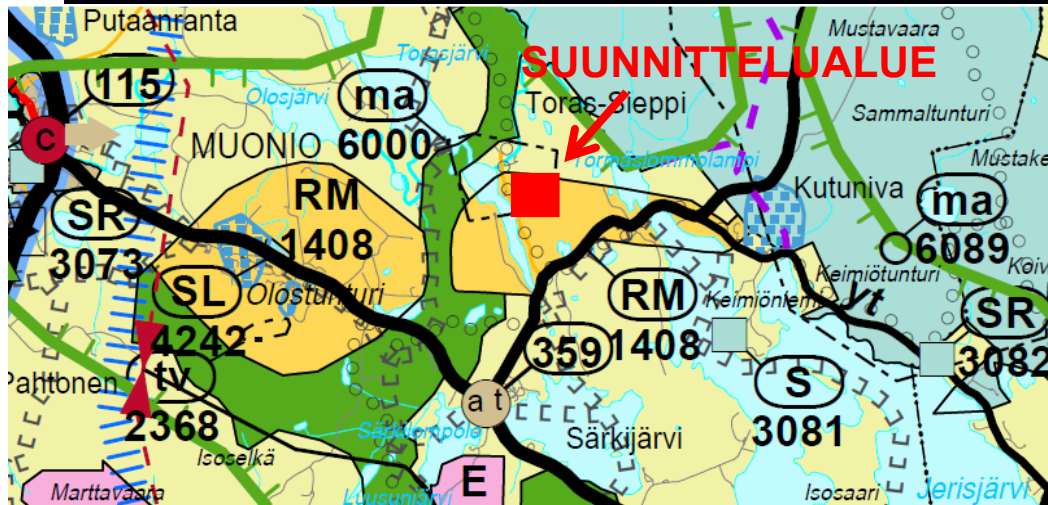


Kuva 2. Lähestymiskartta ja suunnittelualan raja. © Maanmittauslaitos Karttapaikka 2023.

3. Suunnittelun lähtökohdat

3.1 Maakuntakaava

Voimassa olevassa Tunturi-Lapin maakuntakaavassa suunnittelualue on merkitty matkailupalveluiden alueeksi (RM) ja pieneltä osin maa- ja metsätalousvaltaiseksi alueeksi (M). Tunturi-Lapin maakuntakaavan on Lapin Liiton liittovaltuusto hyväksynyt 25.11.2009 ja ympäristöministeriö vahvistanut 23.6.2010. Toras-Siepin kylä on osoitettu kulttuuriympäristön tai maiseman kannalta tärkeäksi alueeksi (ma) ja alueen läpi kulkee rannan tuntumassa ulkoilureitti.

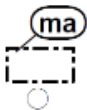


RM Matkailupalveluiden alue /-kohde

● Merkinnällä osoitetaan seudullisesti merkittäviä matkailupalveluiden alueita, kuten matkailu- ja lomakeskuksia, lomakyliä, lomahotelleja, leirintäalueita tai muita vastaavia matkailua palvelevia toimintoja.

M Maa- ja metsätalousvaltainen alue

Merkinnällä osoitetaan pääasiassa maa- ja metsätaloukseen tarkoitettuja alueita, joita voidaan käyttää pääasiallista käyttötarkoitusta sanottavasti haittaamatta ja luonnetta muuttamatta myös muihin tarkoituksiin.



Kulttuuriympäristön tai maiseman vaalimisen kannalta tärkeä alue / kohde

Alueen suunnittelussa on turvattava merkittävien kulttuurihistoriallisten ja maisemallisten arvojen säilyminen.



Matkailun vetovoima-alue, matkailun ja virkistyksen kehittämisen kohdealue

Merkinnällä osoitetaan matkailun ja virkistyksen vyöhykkeitä, joihin kohdistuu alueidenkäytöllisiä kehittämistarpeita ja niiden yhteensovittamista.

Aluetta tulee kehittää matkailukeskusten, maaseutumatkailun, palvelujen ja reitistöjen yhteistoiminnallisena kokonaisuutena alueen pääkäyttötarkoitusten kanssa yhteen sopivalla tavalla.

Merkintä: RM 1408 **Kunta:** MUONIO

Päiväys: 20.3.2009

Alueen nimi: OLOKSEN MATKAILUKESKUS

Sijainti ja kuvaus: Olostunturi on yksi Muonion seitsemästä tunturista. Matkailukeskus on rakentunut tunturin pohjoispuolelle ja profiloitunut mm. ensilumen alueena sekä kansainvälisenä ja kansallisenä maastohiihtokeskuksena. Latupohjat muodostavat kesällä turvallisen patikointi- ja lenkkeilypolkujen verkoston tunturiin ja sen luontonähtävyyksiin.

Varausperuste: Valtakunnallinen matkailualue

Kehittämisperiaate: Kehitetään hiihtokeskuksena, mutta huolehditaan myös kesäilmeestä ja luontoarvoista. Varaudutaan henkilökunnan asuntojen ja palveluiden sijoittamiseen ottaen huomioon Muonion kuntakeskuksen läheisyys. Sijainti matkailun vetovoima-alueella otetaan huomioon.

Merkintä: mv 8411 **Kunta:** KITTILÄ, KOLARI, MUONIO

Päiväys: 20.3.2009

Alueen nimi: LEVI –YLLÄS –OLOS –PALLAS-HETTA

Sijainti ja kuvaus: Vyöhyke käsittää Levin, Ylläksen ja Oloksen matkailukeskukset lähialueineen, sisältäen Ylläs-Pallas kansallispuiston virkistysvyöhykkeitä, Pallaksen ja Lainion matkailupalveluiden alueet sekä Enontekiön, Kittilän ja Muonion kuntakeskukset ja Raattaman, Könkään ja Kurtakon kylät.

Varausperuste: Kansainvälisesti merkittävä matkailualue.

Kehittämisperiaate: Kehitetään kokonaisuuden matkailullista vetovoimaisuutta. Erityisesti kehitetään matkailukeskusten ja alueella toimivien matkailupalveluyritysten yhteistyötä.

KOKO MAAKUNTAKAAVA-ALUETTA KOSKEVAT MÄÄRÄYKSET:

SUUNNITELUMÄÄRÄYKSET:

Meluhaittojen ehkäisemiseksi ja ympäristön viihtyisyyden turvaamiseksi maankäytön, liikenteen ja rakentamisen suunnittelussa sekä rakentamisen lupamenettelyissä on otettava huomioon valtioneuvoston päätös melutasojen ohjeistoista.

Maankäytön suunnittelussa on otettava huomioon arvokkaat luonnonympäristöt, arvokkaat maisema-alueet ja rakennetut kulttuuriympäristöt sekä kiinnitettävä erityistä huomiota rakennetun ympäristön laatuun.

Maisemallisesti herkillä alueilla, kuten tunturialueilla, jokien ja järvien rannoilla sekä pääteiden, matkailukeskusten, retkeilyreittien ja taajamien läheisissä metsissä eri käsittelytoimenpiteet on suunniteltava huolellisesti ottaen huomioon maiseman ominaispiirteet ja pyrittävä välttämään suuria muutoksia.

Ranta-alueilla taajamatoimintojen alueiden (A) ja keskuskyllien (at) ulkopuolella vapaan rantaviivan osuus tulee olla vähintään puolet muunnetusta rantaviivasta.

Ranta-alueilla tulee turvata rannan suuntainen kulkuyhteys.

Tulva-, sortuma- ja vyörymävaara-alueet on osoitettava yleis- ja asemakaavoissa joko alueina tai rakentamisrajoituksina. Rakennuspaikkoja ei saa suunnitella sijoitettavaksi alueille, joilla on tulvan, sortuman tai vyörymän vaaraa. Tulvariskialueet tulee ottaa huomioon maankäytön suunnittelussa.

Malminetsintä ja siihen liittyvät toimenpiteet on turvattava, kuitenkin huomioon ottaen alueen erityispiirteet.

Poronhoidon ja muiden luontaiselinkeinojen alueidenkäytölliset toiminta- ja kehittämisedellytykset on turvattava. Poronhoitoon olennaisesti vaikuttavaa alueiden käyttöä suunniteltaessa on otettava huomioon poronhoidolle tärkeät alueet ja valtion maiden osalta on neuvoteltava asianomaisen paliskunnan edustajien kanssa.

Suojelu- (S), luonnonsuojelu- (SL) ja erämaa-alueiden (Se) hoito- ja käyttösuunnitelmista on pyydettävä lausunto alueen kunnilta, Lapin liitolta, aluehallintoviranomaisilta, Saamelaiskäräjiltä saamelaisien kotiseutualueella, Paliskuntain yhdistykseltä, alueen paliskunnilta sekä muilta yhteisöiltä, joiden toimialaan suunnitelma liittyy.

Rakennuksia tai muita huomattavia rakenteita ei tule suunnitella sijoitettavaksi maisemallisesti aroille paikoille, kuten kapeisiin niemiin kärkiin ja kannaksille sekä rantamaisemaa hallitsevien kumpareiden huipulle.

Hyville, yhtenäisille tai maisemallisesti tärkeille pelloille ei tule suunnitella sijoitettavaksi muuta kuin maa- ja metsätalouteen liittyvää rakentamista, ellei niitä ole yksityiskohtaisemmassa kaavassa rakentamiseen sopivaksi osoitettu.

RAKENTAMISRAJOITUS:

Maankäyttö- ja rakennus lain 33 §:n mukainen ehdollinen rakentamisrajoitus on voimassa virkistys- ja suojelualueeksi taikka liikenteen tai teknisen huollon verkostoja tai alueita varten osoitetuilla alueilla (V, LL, EJ, S, SL, SM, SR, Se, rs, vt, kt, st, yt, tv sähkölinja). Rajoitus laajennetaan koskemaan ampuma- ja harjoitusalueita (EAH), kaivosalueita (EK), suojavyöhykkeitä (sv) sekä tärkeitä ja vedenhankintaan soveltuvia pohjavesialueita.

SUOJELUMÄÄRÄYKSET:

Suunniteltaessa sellaisen alueen käyttöä, jolla on kiinteä muinaisjäännös, on neuvoteltava Museoviraston kanssa. Ilman muinaismuistolain nojalla annettua lupaa on kiinteän muinaisjäännöksen kaivaminen, peittäminen, muuttaminen, vahingoittaminen, poistaminen ja muu siihen kajoaminen kielletty. Lupaa haetaan ympäristökeskukselta, jonka on kuultava asiassa Museovirastoa.

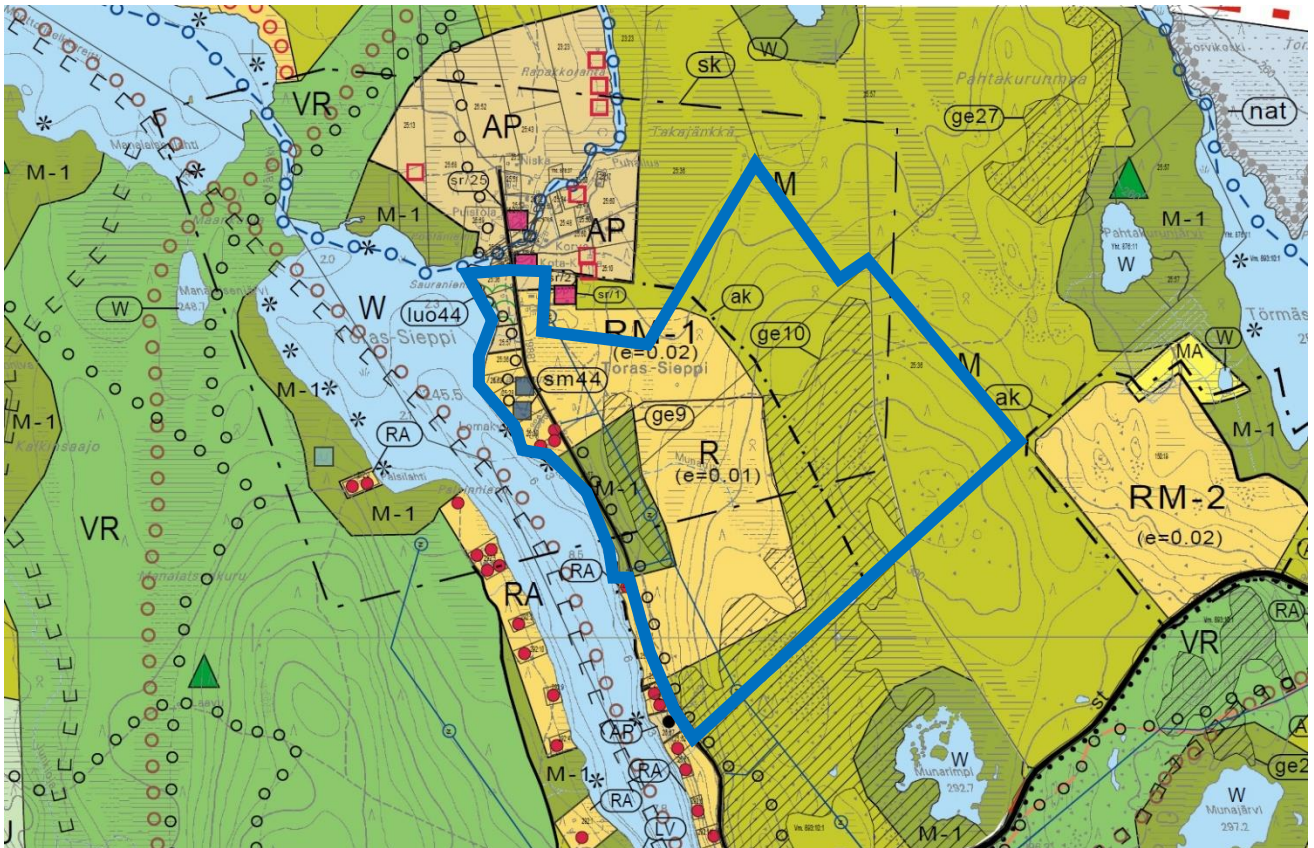
Suunniteltaessa suojelualueen tai suojeluohjelmaan kuuluvan alueen käyttöä on neuvoteltava luonnonsuojelusta ja alueen hallinnasta vastaavien viranomaisten kanssa.

Natura 2000 -alueisiin kohdistuvien vaikutusten arvioinnin tarveharkinta ja tarvittaessa vaikutusten arviointi on tehtävä luonnonsuojelulain 65 ja 66 §:n mukaisesti.

Kuva 3. Ote Tunturi-Lapin maakuntakaavasta ja merkintöineen ja määräyksineen.

3.2 Yleiskaava

Ranta-asemakaavan suunnittelualue sijaitsee Olos-Särkijärvi-Toras-Sieppi oikeusvaikutteisen osayleiskaavan alueella, jonka kunnanvaltuusto on hyväksynyt 12.11.2012, joka on määrätty kokonaisuudessaan voimaan 8.8.2014 Pohjois-Suomen hallinto-oikeuden hylättyä kaavaan kohdistuneet valitukset 17.6.2014. Osayleiskaavassa alue on keskiosaltaan osoitettu loma- ja matkailualueeksi (R), matkailupalvelujen alueeksi (RM-1), maa- ja metsätalousvaltaiseksi alueeksi rantavyöhykellä (M-1) ja maa- ja metsätalousvaltaiseksi alueeksi (M). Alue on osoitettu asemakaavoitettavaksi (ak), ja alueella sijaitsee arvokas harjualue tai muu geologinen muodostuma (ge 9 ja 10). Lisäksi alueella sijaitsee kaksi kiinteää muinaisjäännöstä (sm44), arvokas rakennuskohde tai pihapiiri (sr/1) ja luonnon monimuotoisuuden kannalta erityisen tärkeä alue (luo 44).



AP

PIENTALOVALTAINEN ASUNTOALUE.

Alue on tarkoitettu pientalovaltaisen rakentamisen alueeksi. Alueelle saa rakentaa yksi- tai kaksiasuntoisen asuin- tai lomarakennuksen talousrakennuksineen sekä sellaisia työtiloja, jotka eivät aiheuta haittaa ympäröivälle asutukselle. Rakennuspaikan rakennusoikeuden määrä on yhteensä 350 k-m². Rakennuspaikan koko tulee olla vähintään 5000 m². Uudis-, täydennys- ja korjausrakentaminen on sovitettava huolellisesti ympäröivään maisemaan. Rakentaminen tulee ohjata mahdollisuuksien mukaan peitteisille alueille sekä olemassa olevien rakennusten ja teiden yhteyteen. Uudisrakennukset tulee sijoittaa niin, että ne luovat yhtenäisen pihapiirin. Rakennussuunnittelussa tulee kiinnittää erityistä huomiota kohteen yhteensopivuuteen sitä ympäröivän rakennuskannan kanssa.

R

LOMA- JA MATKAILUALUE.

Alueelle saa sijoittaa loma-asuntoja ja matkailutoimintaan liittyviä rakennuksia ja rakennelmia. Rakennusoikeuden määrä on ilmaistu kaavakartalla olevan kaavamerkinnän yhteydessä suluissa olevalla tehokkuusluvulla (e).

RM-1

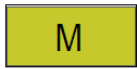
MATKAILUPALVELUJEN ALUE.

Merkinnällä on osoitettu Toras-Siepin valtakunnallisesti arvokkaalla maisema-alueella sijaitseva matkailupalvelujen alue. Alueelle saa sijoittaa matkailupalveluihin liittyviä rakennuksia mukaan lukien toiminnan kannalta tarpeelliset asunnot. Alueen rakennusoikeuden määrä ja sijoittuminen tutkitaan asemakaavalla. Rakentamisessa on huomioitava alueen merkittävät kulttuurimaisemalliset arvot ja rakentaminen tulee sijoittaa huolellisesti ympäröivään rakennuskantaan ja maisemaan. Rakennusoikeuden määrä on ilmaistu kaavakartalla olevan kaavamerkinnän yhteydessä suluissa olevalla tehokkuusluvulla (e).

M-1

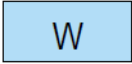
MAA- JA METSÄTALOUSVALTAINEN ALUE RANTAVYÖHYKKEELLÄ.

Alueella on voimassa MRL 43.2 §:n mukainen rakentamisrajoitus. Alueen rakentamisoikeus on siirretty maanomistajakohtaisesti saman maanomistusyksikön rakentamiseksi tarkoitetuille alueille. Alueella sallitaan maa- ja metsätalouteen tai kalatalouteen liittyvä tarpeellinen rakentaminen MRL 72.3 §. Alueen metsänhoidossa on noudatettava Metsäkeskus Tapion ranta-alueita koskevia metsänhoitosuosituksia. Erityistä huomiota on kiinnitettävä rantamaisemaan ja luontoarvoihin. Maisemaa muuttavaa toimenpidettä ei saa suorittaa ilman MRL 128 §:ssä tarkoitettua maisematyölupaa (toimenpiderajoitus).



MAA- JA METSÄTALOUSVALTAINEN ALUE.

Alue on tarkoitettu maa- ja metsätalouden harjoittamiseen. Alueella sallitaan sen käyttötarkoituksen mukainen rakentaminen. Alueen käytössä on huomioitava ulkoilureittien sekä alueen virkistyskäytön edellytysten säilyminen.

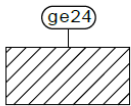


VESIALUE.



LUONNON MONIMUOTOISUUDEN KANNALTA ERITYISEN TÄRKEÄ ALUE.

Ympäristön tilaan vaikuttavia toimenpiteitä suoritettaessa ja alueen läheisyyteen rakennettaessa on varmistettava, ettei merkinnän mukaisen alueen luontoarvoja vaaranneta tai heikennetä. Numeroindeksi viittaa kaavaselostuksen kohdenumerointiin.



ARVOKAS HARJUALUE TAI MUU GEOLOGINEN MUODOSTUMA.

Merkinnällä osoitetulla alueella on kallio- ja maaperämuodostumien kannalta erityisen tärkeitä alueita. Ympäristön tilaan vaikuttavia toimenpiteitä suoritettaessa ja alueelle rakennettaessa on varmistettava, ettei merkinnän mukaisen alueen erityisarvoja vaaranneta tai heikennetä. Numeroindeksi viittaa kaavaselostuksen kohdenumerointiin.



VALTAKUNNALLISESTI MERKITTÄVÄ RAKENNETTU KULTTUURIYMPÄRISTÖ JA ARVOKAS MAISEMA-ALUE.

Merkinnällä on rajattu Torassiepin kylä. Alueella tapahtuvassa rakentamisessa ja ympäristönhoidossa on otettava huomioon kulttuurimaiseman ominaispiirteiden säilyminen. Rakennussuunnittelussa tulee ottaa huomioon alueen perinteinen rakennustapa ja rakennustoimenpiteet on sopeutettava huolella ympäröivään rakennuskantaan ja maisemaan.



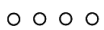
ARVOKAS RAKENNUSKOHDE JA/TAI PIHAPIIRI.

Maisemakuvallisesti ja/tai kyläkuvaselostuksella arvokas rakennus tai pihapiiri, jonka ominaispiirteet tulee säilyttää. Rakennuskohdeissa niitä muuttavien laajennus- tai korjaustoimenpiteiden kohdalla on ennen toimenpiteeseen ryhtymistä varattava museoviranomaiselle tilaisuus lausunnon antamiseen. MRL 41.2 §:n nojalla rakennuksen purkaminen edellyttää MRL 127 §:n mukaista purkulupaa. Numeroindeksi viittaa kaavaselostuksen kohdenumerointiin.



MUINAISMUISTOLAIN RAUHOITTAMA KIINTEÄ MUINAISJÄÄNNÖS.

Muinaismuistolain (295/63) nojalla muinaisjäännöksen kaivaminen, peittäminen, muuttaminen, vahingoittaminen ja muu siihen kajoaminen ilman lupaa on kielletty. Aluetta koskevat maankäyttösuunnitelmat edellyttävät Museoviranomaisen lausuntoa. Numeroindeksi viittaa kaavaselostuksen kohdenumerointiin.



OHJEELLINEN ULKOILUREITTI.



OHJEELLINEN MELONTAREITTI.



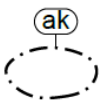
OHJEELLINEN MOOTTORIKELKKAILUREITTI.



OHJEELLINEN VAELLUSRATSASTUSREITTI.



KOIRAVALJAKKOREITIN YHTEYSTARVE.



ASEMAKAAVOITETTAVA ALUE TAI ASEMAKAAVA VIREILLÄ.



OLEMASSA OLEVA RAKENNUSPAIKKA.

Olemassa olevan loma-asuntopaikan keskimääräinen sijainti.



APAJA-PAIKKA.



Kuva 4. Ote Olos-Särkijärvi-Toras-Sieppi osayleiskaavasta merkintöineen ja määräyksineen.

3.3 Asemakaava

Alueella ei ole voimassa olevaa asemakaavaa.

3.4 Valtakunnalliset alueidenkäyttötavoitteet

Valtakunnalliset alueidenkäyttötavoitteet on otettava huomioon ja niiden toteuttamista on edistettävä maakunnan suunnittelussa, kuntien kaavoituksessa ja valtion viranomaisten toiminnassa. Valtioneuvosto päätti uusista valtakunnallisista alueidenkäyttötavoitteista 14.12.2017. Päätös on tullut voimaan 1.4.2018. Valtakunnalliset alueidenkäyttötavoitteet ovat :

- Toimivat yhdyskunnat ja kestävä liikkuminen
- Tehokas liikennejärjestelmä
- Terveellinen ja turvallinen elinympäristö
- Elinvoimainen luonto- ja kulttuuriympäristö sekä luonnonvarat
- Uudistumiskykyinen energiahuolto

Alustavan arvion mukaan tällä asemakaavalla on vaikutuksia valtakunnallisten alueidenkäyttötavoitteiden osalta alleviivattujen teemojen osalta.

Kaavaprosessissa arvioidaan kaavan vaikutukset valtakunnallisesti arvokkaalle maisema-alueelle (Ounas- ja Pallastunturien maisemat, VAM150165).

3.5. Maanomistus

Kaavoitettava alue on yksityisomistuksessa. Kaava-alue rajautuu yksityisomistuksessa oleviin kiinteistöihin lukuun ottamatta yleistä Torassiepintietä (19881).

Muonion kunta tekee tarpeellisilta osin maanomistajien kanssa maankäyttö- ja rakennuslain (MRL 91 b §) mukaiset maankäytösopimukset.

3.6. Pohjakartta

Kaavatyön pohjana käytettävä numeerinen pohjakartta on valmistunut elokuussa 2023.

4. Suunnittelun tavoitteet

Ranta-asemakaavan tavoitteena on mahdollistaa Toras-Sieppiin täysin uniikki kohde luontoarvot ja perinnemaisema huomioiden. Mökkikylän paikalle on tavoitteena rakentaa korkea-
tasoinen lomakylä ravintoloinen ja liittyvine rakennuksineen. Toteutustapaa ei kaavoituksen käynnistyessä ole vielä tarkemmin määriteltä mutta luonto ja kulttuuriarvot tulee säilyttää mahdollisimman täsmällisesti ja rakennusten tulee olla paikalliseen maisemaan soveltuvia.

Alueella olevaa lumirakentamista aiotaan harjoittaa jatkossakin mikä edellyttää myös kiinteiden toimintaa palvelevien rakennusten mahdollistamista.

Rantarakentamisen mahdollisuudet nykyisen lomakylän ulkopuolella kartoitetaan ja kaavaprosessissa tutkitaan onko kulttuuriympäristöön ylipäätään mahdollista rakentaa.

Kaavaprosessissa kiinnitetään huomiota myös alueen toimivuuteen ohjelmanpalveluiden näkökulmasta. Tarkoituksena on, että aluetta käytetään monipuolisesti erilaiseen ohjelmatarjontaan ympärivuotisesti. Uudet rakennukset tulee sijoittaa siten että ohjelmanpalveluita voisivat käyttää myös ihmiset, jotka eivät majoitu alueella. Hiljaisuus, rakennettuun ympäristöön soveltuva rakentaminen, maisema-arvojen huomioiminen ja luonnonläheisyys ovat kaavoitukselle annettuja lähtökohtia hankkeeseen ryhtyvän puolesta.

Kiinteistöjen 25:57 ja 25:36 itäosista avautuu maisemat Pallastuntureille. Kaavahankkeessa tutkitaan mahdollisuudet rakentaa täysin erillinen kokonaisuus vaaran rinteille oheispalveluineen, maisema- ja luontoarvoja unohtamatta.

Tarkoituksena ei ole rakentaa kohdetta mahdollisimman laajasti mutta tulevaisuuden optioita olisi hyvä ottaa huomioon kaavoituksessa ja huomioida että kohteen rakentaminen tapahtuisi vaiheittain sesonkien ehdoilla. Tällä hetkellä hankkeeseen ryhtyvän matkailuyrityksen pääasiallinen sesonki on talvi.

Hankkeeseen ryhtyvä on todennut: ”Kaikessa toteutettavassa rakentamisessa kulmakivenä on ekologisuus, vastuullisuus, perinteet ja luontoarvot. Tarkoituksena on säilyttää tunnelma pienenä ja uniikkina kohteena, mutta varautua kapasiteetiltaan hieman isompaan kokonaisuuteen (alustavasti kaiken kaikkiaan noin 300 vuodepaikkaa). Alueen suuri koko (noin 170 ha) antaa näkemyksemme mukaan tälle kehitysmallille hyvät toimintaedellytykset sillä eri toimintoja voidaan sijoittaa väljästi laajahkolle alueelle.”

Rakentamisen määrä ja sijoittuminen tarkentuu kaavaprosessin edetessä, sillä hankkeeseen ryhtyvä matkailuyritys on kaavoitusprosessin käynnistyessä aloittanut myös konseptisuunnitelman laadituttamisen alueelta.



Kuva 5. Näkymä Pallakselle suunnittelualueen itäosista. Alue on suurelta osin suhteellisen voimakkaasti harvennettua metsätalousmaata, minkä ansiosta näkymät ovat avoimet. Kuva J.Lokio 2023.



5. Selvitettävät asiat

Kaavaa laadittaessa tehdään tarpeelliset MRL 54 §:n mukaiset selvitykset. Koska ranta-
asemakaavoitettavan alueen tavoiteltu maankäyttö poikkeaa osayleiskaavan maankäytöstä,
tulee asemakaavaselostuksessa huomioida yleiskaavan sisältövaatimukset ja arvioida sekä
perustella poikkeamisen vaikutukset.

6. Laadittavat vaihtoehdot

Kaavoituksen yhteydessä laaditaan tarpeelliset vaihtoehtoiset maankäytön mallit ja suori-
tetaan niiden vaikutusten sekä ratkaisujen perusteiden arviointi.

7. Arvioitavat vaikutukset

Kaavoituksen yhteydessä selvitetään ja arvioidaan kaavan toteutumisesta aiheutuvia
seuraavanlaisia vaikutuksia (MRL 9§).

- ✓ Ympäristövaikutukset (vaikutukset luonnonympäristöön; kasvillisuuteen sekä pinta- ja pohjavesiin)
- ✓ Vaikutukset maisemaan, kyläkuvaan, kulttuuriperintöön ja rakennettuun ympäristöön
- ✓ Liikenteelliset vaikutukset
- ✓ Sosiaaliset ja kulttuuriset vaikutukset

8. Osalliset

Selvityksen perusteella osallisia ovat:

Maanomistajat ja asukkaat:

- ✓ Alueen lähiympäristön maanomistajat ja asukkaat (kunta, yksityiset)

Yhdyskuntatekniikka

- ✓ Muonion sähköosuuskunta
- ✓ Muonion kunnan vesihuoltolaitos
- ✓ Jerisjärven Huolto oy

Kunnan hallintokunnat:

- ✓ elinvoimalautakunta

Viranomaiset:

- ✓ Metsähallitus
- ✓ Metsähallitus, luontopalvelut
- ✓ Lapin ELY-keskus, Ympäristö- ja luonnonvarat sekä Liikenne ja infrastruktuuri
- ✓ Lapin Liitto
- ✓ Lapin Liitto / Lapin pelastuslaitos
- ✓ Tornionlaakson museo
- ✓ Lapin luonnonsuojelupiiri

- ✓ Tunturi-Lapin ympäristöterveydenhuollon jaosto
- ✓ Paliskuntain yhdistys

Yhteisöt ja muut osalliset

- ✓ Muonion paliskunta

9. Osallistuminen ja vuorovaikutuksen järjestäminen

- ✓ Kaavan vireille tulosta ilmoitus kunnan ilmoitustaululla ja sanomalehdessä sekä kirjeitse kaavoitettavan alueen ja siihen rajoittuvien alueiden maanomistajille. Varataan mahdollisuus tutustua osallistumis- ja arviointisuunnitelmaan, joka asetetaan nähtäville Muonion kunnan tekniselle osastolle sekä Internet-sivulle osoitteeseen www.muonio.fi. Osallisilla ja kunnan jäsenillä on mahdollisuus lausua mielipiteensä osallistumis- ja arviointisuunnitelman riittävydestä.
- ✓ Maankäyttö- ja rakennuslain (66 §) mukainen neuvottelu ympäristökeskuksen ja muiden viranomaisten kanssa tarvittaessa.
- ✓ Maankäyttö- ja rakennusasetuksen (30 §) mukainen kuuleminen: Kaavan valmisteluaineisto asetetaan nähtäville Muonion kunnan tekniselle osastolle sekä Internet-sivulle osoitteeseen www.muonio.fi. Osallisilla ja kunnan jäsenillä on mahdollisuus lausua mielipiteensä kaavaluonnoksesta. Kuulemisesta tiedotetaan kunnan ilmoitustaululla, sanomalehdessä sekä kirjeitse kaavoitettavan alueen ja siihen rajoittuvien alueiden maanomistajille. Viranomaisilta pyydetään lausunto.
- ✓ Kunnanhallituksen käsittely
- ✓ Maankäyttö- ja rakennuslain (65 §) mukaisesti kaavaehdotus asetetaan julkisesti nähtäville Muonion kunnan tekniselle osastolle sekä Internet-sivulle osoitteeseen www.muonio.fi. Nähtävillä olosta tiedotetaan kunnan ilmoitustaululla, sanomalehdessä sekä kirjeitse kaavoitettavan alueen ja siihen rajoittuvien alueiden maanomistajille. Osallisilla ja kunnan jäsenillä on mahdollisuus tehdä muistutus kaavaehdotuksesta. Viranomaisilta pyydetään lausunto.
- ✓ Maankäyttö- ja rakennusasetuksen (26 §) mukainen viranomaisneuvottelu (tarvittaessa).
- ✓ Kunnanvaltuuston hyväksyminen

10. Alustava aikataulu

OAS:n laadinta	10/2023
Vireilletulo (MRL 63 §)	2.1.2024
Viranomaisneuvottelut	22.2.2024
Poronhoitolain 53§ kaltaiset neuvottelut	22.2.2024
Valmisteluvaiheen nähtävilläpito (MRL 30 §)	7-8/2024
Luonto- ja arkeologiset selvitykset	7-9/2024
Kaavaluonnoksen ja -selostuksen tarkistus ehdotusvaiheeseen	9-11/2024
Kaavaehdotuksen nähtävilläpito (MRL 65 §)	12/2024-1/2025
Kunnanvaltuuston hyväksymiskäsittely	1-2/2025



12. Kaavoitusprosessin kulku

Kuulutukset kunnan ilmoituslehdessä:

- ✓ 2.1.2024 kuulutus ranta-asemakaavan vireilletulosta ja osallistumis- ja arviointisuunnitelman nähtävilläpidosta.
- ✓ 10.7.2024 kuulutus ranta-asemakaavan valmisteluvaiheen kuulemisesta ja valmisteluaineiston nähtävilläpidosta
- ✓ __.__.2024 kuulutus ranta-asemakaavaehdotuksen julkisesta nähtävilläpidosta



Kuva 6. Toras-Siepin Eco Reindeer Resortin tervetulokyltti. © Harriniva Hotels & Safaris 2023

13. Yhteystiedot

Kaavoituksesta ja maankäytöstä vastaa Muonion kunnassa kunnanhallitus. Muonion kunnan puolesta yhteyshenkilönä asemakaavaprosessin osalta on

- ✓ elinvoimajohtaja Jussi-Pekka Tammilehto (puh. 0400 398062)

jussi-pekka.tammilehto@muonio.fi, Puthaanrannantie 15b, 99300 MUONIO

Konsulttina ja kaavan laatijana toimii

- ✓ arkkitehti Jarmo Lokio (puh. 044 700 2155)

jarmo.lokio@lokio.fi, Arkkitehtitoimisto Jarmo Lokio Oy, Ainonkatu 1, 96100 ROVANIEMI

Rovaniemellä 29.11.2024

Jarmo Lokio
arkkitehti, YKS 122